

Ústí nad Labem

Varnsdorf

DRUG - OUT Klub, z. s.

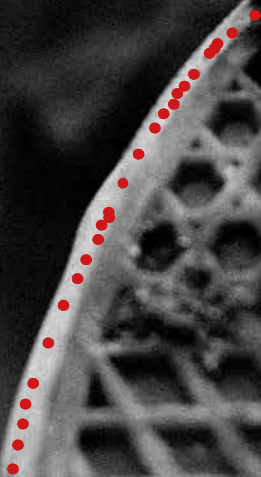
DOK

výroční zpráva
2022

Postoloprty

~~drug out~~
klub

blok **DOK**



obsah

- 2 Úvodní slovo
- 3 Seznam zaměstnanců
- 4 Kontaktní centrum pro drogově závislé Ústí nad Labem
- 8 Terénní program
- 12 Terénní program Postoloprty
- 16 Ambulantní adiktologické služby
- 20 Krajská adiktologická ambulance a poradna pro děti a dorost
- 24 Poradna pro závislosti Varnsdorf
- 27 Organizace (kontaktní údaje, organizační struktura)



GRAFICKÉ A TYPOGRAFICKÉ ZPRACOVÁNÍ
Ivana Payerová / www.designtribu.com

FOTOGRAFIE
Alena Borlová / www.borlova.cz

úvodní slovo

„ Děkujeme podporovatelům našich programů Kontaktní centrum pro drogově závislé, Terénní program, Terénní program v Postoloprtech, Ambulantní adiktologické služby, Krajská adiktologická ambulance a poradna pro děti a dorost a Poradna pro závislosti Varnsdorf. „

*Výbor DRUG-OUT Klub, z.s.
MUDr. Zdeňka Staňková,
MUDr. Lucie Šmídová a JUDr. Rostislav Sochor*



Seznam zaměstnanců, kteří se podíleli na realizaci služeb a projektů v roce 2022

Apltauerová Denisa	Namyslovová Eva
Baldé Diaraye	Petrovský Erik
Balek Tomáš	Pokorná Lucie
Balkó Štefan	Ribola Štěpán
Bartošová Denisa	Rosolová Glasslová Danuše
Beránková Markéta	Rybár Rastislav
Beránková Sandra	Schejbalová Kristýna
Cichá Pavlína	Schmidt Denis
Černá Kateřina	Staňková Zdeňka
Červinková Jana	Straková Ivana
Džudžová Milada	Stuiberová Vendula
Chrzová Miroslava	Sýkorová Aneta
Kardašová Lenka	Šourová Milena
Krbzová Věra	Špičková Alena
Kobližková Radka	Šulc Jan
Kozlík Pavel	Šulcová Ilona
Krahulíková Marcela	Talichová Vendulka
Kratochvílová Tereza	Vavreková Tereza
Kubičková Eva	Vavřinová Ivana
Lajblová Tereza	Vondráčková Zuzana
Lazarčík Ondřej	Zedníková Klára
Malá Lenka	Zemanová Radka
Matičková Marta	Zoubková Mukhiba
Michal Jakub	Zvingerová Nina
Mládková Irena	Žárský Jan
Moravcová Kateřina	Živná Jana

Kontaktní centrum pro drogově závislé Ústí nad Labem

Poslání kontaktního centra pro drogově závislé

Posláním Kontaktního centra je zajistit osobám jejich fyzickou a psychickou soběstačnost, s cílem umožnit jim v nejvyšší možné míře zapojení do běžného života, umožnit jim být součástí většinové společnosti a snížit rizika spojená s užíváním návykových látek. Zaměstnanci Kontaktního centra motivují klienty k dosahování změn v oblasti celkového zdraví - tělesného i mentálního a v oblasti sociálních kontaktů.

Zajišťujeme bezplatnou a bezpečnou likvidaci použitého injekčního materiálu, a tím prevenci výskytu hepatitid a HIV/AIDS.

Nabízíme tyto základní činnosti

- Sociálně terapeutickou činnost
- Pomoc při uplatňování práv, oprávněných zájmů a při obstarávání osobních záležitostí
- Poskytnutí podmínek pro osobní hygienu

Cíle kontaktního centra

Hlavním cílem poskytovaných služeb je sociální a zdravotní stabilizace klienta, jejímž důsledkem má být změna životního stylu a tím omezení rizik spojených s dosavadním chováním. Veškeré cíle

vycházejí z principu Harm Reduction. Prevence výskytu infekčních onemocnění, snižování mortality uživatelů drog, bezpečná likvidace použitého injekčního materiálu.

Cílovou skupinu programu tvoří

- osoby ohrožené drogou a drogovou závislostí starší 15 let
- problémoví uživatelé drog starší 15 let
- rodinní příslušníci, partneři a blízcí uživatelů drog
- veřejnost

Priority služeb kontaktního centra

- naplňování strategie Harm Reduction
- snižování dopadů injekčního užívání drog
- navázání a udržení kontaktu s nově přichozími uživateli
- zajištění větší informovanosti o infekčních onemocněních (HIV, hepatitidy atd.)
- rozšiřování povědomí o službách Kontaktního centra
- rozvoj a podpora sociálních kompetencí klientů
- poskytování doprovázející sociální práce, motivačního tréninku
- zprostředkování léčby, prevence relapsu
- zkvalitnění stávajících služeb
- spolupráce s dalšími poskytovateli služeb pro uživatele drog



Principy práce

- nízkoprahovost
- anonymita
- individuální přístup
- respektování svobodné vůle
- veřejný přístup
- flexibilita
- dodržování práv klientů

Poskytované služby

Aktivity zaměřené na Harm Reduction

- minimalizace zdravotních a sociálních rizik. Není zcela vyloučeno, že klient dospěje k rozhodnutí se léčit, abstinovat, k čemuž je nutné, aby toho byl duševně i fyzicky schopen. Proto je důležité akcentovat nutnost fyzického i psychického zdraví.

Výměnný program, poskytování pre-zervativů, základní zdravotní ošetření, vyšetření na infekční choroby, vydávání želatinových kapslí, poskytování filtrů pro kouření marihuany a stericupy

Informace o infekčních chorobách

Poskytované informace se týkají především hepatitid, HIV, lues – jejich přenos, příznaky, testování a léčba. Přenos informací probíhá formou slovní a písemnou.

Základní poradenství (zdravotní, sociální, právní)

Poradenství je poskytováno formou vhodně vedené komunikace. Jedná se převážně o informace z oblasti sociální, zdravotní a právní.

První pomoc, zdravotní ošetření

Tato služba zahrnuje pomoc zejména při předávkování, dále ošetřování různých

kožních následků injekčního užívání, řezných ran atd. Pracovníci odborně školeni v resuscitaci každý rok.

Sociální servis

Poradenství a pomoc při zajištění dokladů, pomoc s hledáním zaměstnání, bydlení.

Potravinový servis - fakultativní služba

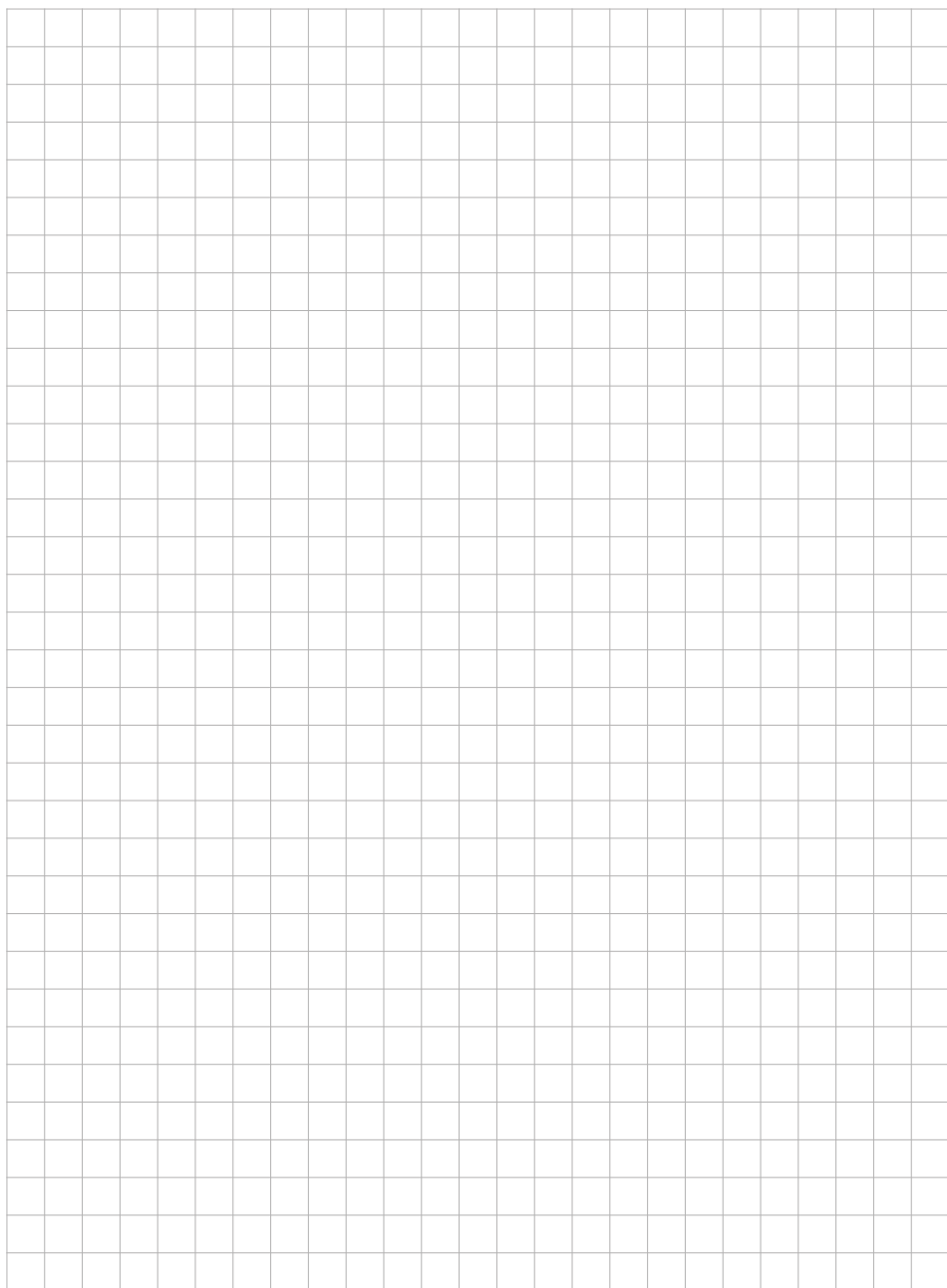
Společné posezení u čaje může usnadnit navázání kontaktu s klientem, důležitou roli hraje také u klientů s chudými stravovacími návyky (malnutrice). Polévka a pečivo je pro mnohé klienty jediná strava za celý den. Strava pro děti je poskytována výhradně dětem klientům KC v případě nouze.

Hygienický servis

sprcha a second hand - fakultativní služba

Poradenství pro ženy

- zprostředkování kontaktu s úřady či zdravotnickými institucemi
- příprava na porod, péče o novorozence
- edukace péče o dítě
- péče o zevnějšek
- SOS potřeby pro děti-pleny, oblečení
- hygienický balíček pro gravidní klientky do porodnice





Tým Kontaktního centra pro drogově závislé Ústí nad Labem

Vývoj a případné změny cílové populace

Během roku jsme pracovali se 370 klienty, z nichž 66 bylo ve věku nad 50 let. Nejvíce užívanou OPL je jednoznačně pervitin, další v pořadí je kombinace buprenorfinu a pervitinu. Z aplikace dominuje injekční způsob užití. Klienti dostávají při výměnném programu alobal, kapsle jako lepší variantu pro jejich zdraví. Ze sociálního hlediska je část klientely bez přístřeší, ta využívá hygienický servis a fakultativní služby KC - potravinový servis, secondhand. Síť navazujících služeb - noclehárna, azylový dům, možnost stravování o víkendech, zdravotní služby - je ve městě omezená.

Z pohledu sociální stabilizace klientely došlo k výraznému posunu směrem dolů. Klienti jsou často bez dávek hmotné nouze, jsou bez přístřeší. Termíny výplaty sociálních dávek nejsou stabilní a klienti, zejména ti, kteří mají rodinu, se dostávají do nezáviděníhodné situace, kdy je

rodina bez legálního příjmu. Nikdy jsme neměli tak chudou klientelu, jako máme nyní. Motivace ke změně je u těchto klientů velmi nízká. Registrujeme zvýšenou poptávku po doplňkových službách - potravinový servis, second hand, protože klienti nemají saturovány základní lidské potřeby. Pokračovali jsme ve spolupráci s Potravinovou bankou v Litoměřicích.

Vývoj cílové skupiny za rok 2022 nedoznal významných změn. V regionu se neobjevila žádná nová návyková látka, klienti jsou v tomto konzervativní.

Zhodnocení vývoje klientely, počtu klientů a výkonů

Klientela je konzervativní, co se drog týká. Dominuje pervitin. Do KC dochází gravidní ženy a matky s dětmi, i celé rodiny. Sice poskytujeme potraviny jen našim klientům, ale v nemajetných rodinách je užívání OPL tak frekventované,

že není problém ho v rodině identifikovat jako „vhodného příjemce potravinové pomoci“. Pozorujeme, že tito klienti celkem rychle využívají i další služby KC - testování, výměnný program atd.

Stále se potýkáme s uspokojováním základních potřeb klientů - strava, ošacení, hygiena. Častým tématem v kontaktní místnosti bývá jejich zdravotní stav.

Zdravotní sestra KC ošetřuje mnohdy i závažná zranění - řezné rány, perforované abscesy na krku, spáleniny apod. Bylo provedeno 1076 zdravotních ošetření, 52 testů na infekční onemocnění, vydali jsme 4 balení Nyxoidu opioidovým klientům. Bylo distribuováno 154 683 injekčních setů, spolu se zdravotním materiálem, HR materiálem atd. Vydali jsme 5400 kusů kondomů.

Přehled o službách a počtu výkonů v roce 2022

Služba	Počet výkonů
Počet vydaných injekčních setů	154 683
Počet přijatých injekčních setů	154 159
Kontaktní místnost	12648
Individuální poradenství	116/60
Testy na infekční choroby	52
Zdravotní ošetření	1076
Podpůrný rozhovor	2398
Edukace (bezpeč. braní, sex, zdravotní)	3837
Distribuce HR materiálu	3955
Sociální práce	948

Přehled o finančních prostředcích získaných na realizaci projektu v roce 2022

RVKPP	2 251 000,00 Kč
Ústecký kraj	2 831 320,00 Kč
Město Ústí nad Labem	180 790,00 Kč
Zdroje financování celkem	5 263 110,00 Kč

Terénní program

Poslání Terénního programu

Posláním Terénního programu je zajistit osobám jejich fyzickou a psychickou soběstačnost, s cílem umožnit jim v nejvyšší možné míře zapojení do běžného života, a v případech, kdy toto vylučuje jejich stav, zajistit jim důstojné prostředí a zacházení.

Terénní program je zaměřen na poskytování služeb sociální péče komunitě pouličních uživatelů drog. Převážně se jedná o aktuální uživatele drog, přičemž primárním cílem u nich nemusí být abstinence, nýbrž minimalizace zdravotních, sociálních a společenských rizik spojených s užíváním drog (princip Harm Reduction). Nedílnou součástí Terénního programu je také ochrana veřejnosti před šířením infekčních chorob (princip Public Health).

Cílová skupina

- Osoby ohrožené závislostí nebo závislé na návykových látkách
- Osoby žijící v sociálně vyloučených komunitách
- Osoby, které vedou rizikový způsob života nebo jsou tímto způsobem života ohroženy
- Etnické menšiny
- Veřejnost - děti a mládež ve věku 6 do 26 let ohrožené společensky nežádoucími jevy

Nabízíme tyto základní činnosti

Služby programu jsou poskytovány osobám od 15 let věku

- zprostředkování kontaktu se společenským prostředím
- pomoc při uplatňování práv, oprávněných zájmů a při obstarávání osobních záležitostí

Poslání Terénního programu

- minimalizace zdravotních a sociálních komplikací
- omezení šíření infekčních chorob, zajištění větší informovanosti o infekčních onemocněních
- navázání kontaktu s uživateli drog a další spolupráce
- bezpečí a ochrana klienta
- účinná opatření ochrany veřejnosti - public health

Cíle Terénního programu

- naplňování strategie Harm Reduction
- navázání kontaktu se skrytou populací uživatelů drog - získání nových klientů ke spolupráci
- zajištění větší informovanosti o infekčních onemocněních (hepatitidy, HIV atd.)
- zkvalitnění stávajících služeb
- mapování drogové scény
- účinné reagování na měnící se situaci



na drogové scéně (např. změna lokalit)

- rozšiřování povědomí o významu terénní práce a Kontaktním centru mezi veřejností
- bezpečí a ochrana klienta
- účinná opatření ochrany veřejnosti - public health

Aktivity realizované v rámci projektu, jejich obsah a vývoj

Aktivity zaměřené na Harm Reduction

- minimalizace zdravotních a sociálních rizik. Není zcela vyloučeno, že klient dospěje k rozhodnutí se léčit, abstinovat, k čemuž je nutné, aby toho byl duševně i fyzicky schopen. Proto je důležité akcentovat nutnost fyzického i psychického zdraví.

Výměnný program, poskytování prezervativů, základní zdravotní ošetření, vyšetření na infekční choroby, vydávání želatinových kapslí, poskytování filtrů pro kouření marihuany a stericupy

Informace o infekčních chorobách

Poskytované informace se týkají především hepatitid, HIV, lues - jejich přenos, příznaky, testování a léčba. Přenos informací probíhá formou slovní a písemnou.

Základní poradenství (zdravotní)

Poradenství je poskytováno formou vhodně vedené komunikace. Jedná se převážně o informace z oblasti sociální, zdravotní a právní.

První pomoc, zdravotní ošetření

Tato služba zahrnuje pomoc zejména při předávkování, dále ošetřování různých kožních následků injekčního užívání,

řezných ran atd. Pracovníci odborně školeni v resuscitaci každý rok.

Sociální servis

poradenství a pomoc při zajištění dokladů, pomoc s hledáním zaměstnání, bydlení

Sběr odhozených injekčních stříkaček

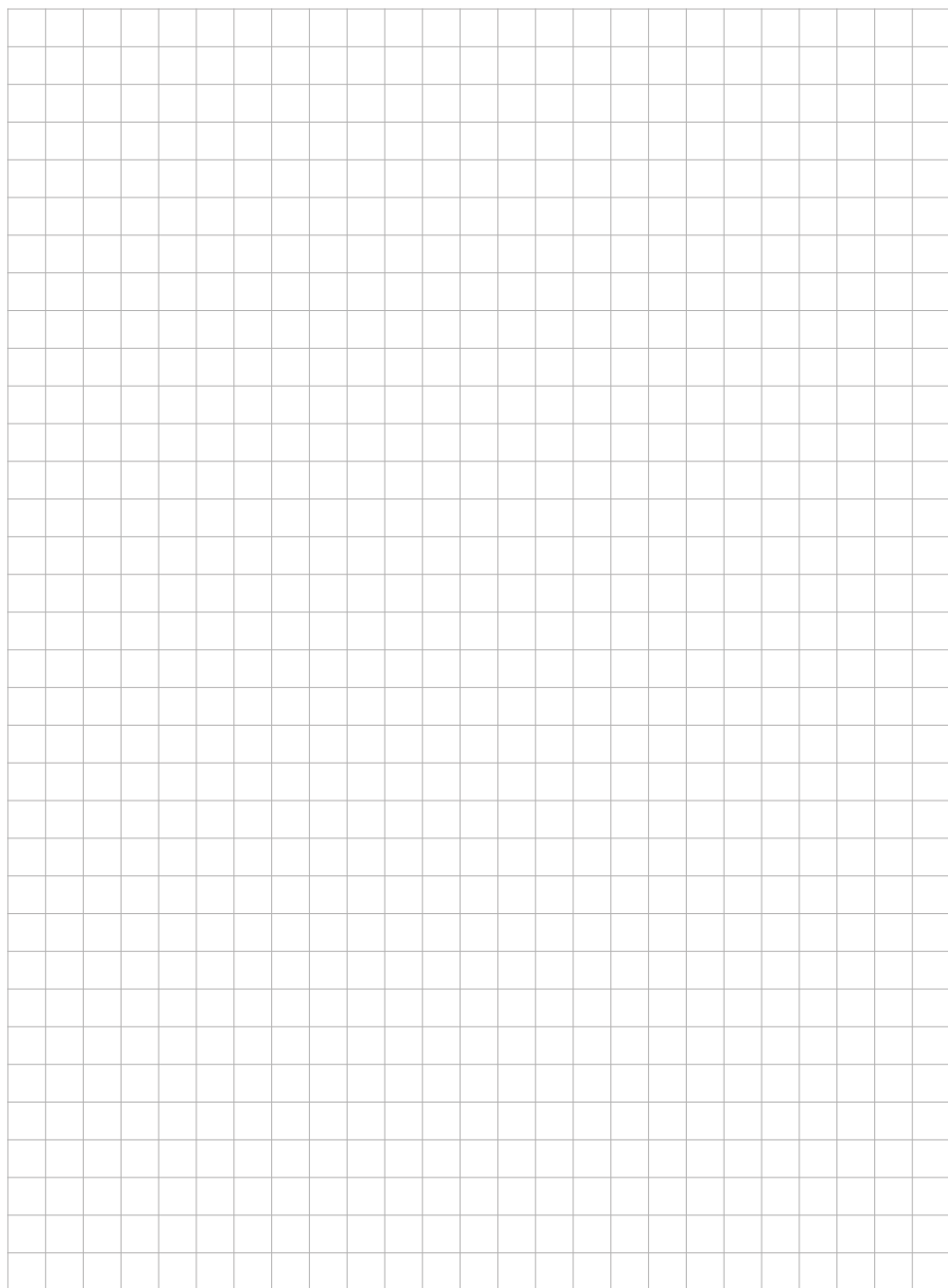
Sběr injekčního materiálu probíhá v rámci terénní práce ve městech Ústí nad Labem a Trmice. Infekční materiál se shromažďuje do speciálních kontejnerů (jeho likvidaci zajišťuje Diagnostika s.r.o.).

Mapování drogové scény

Terénní práce musí pružně reagovat na změny v rámci drogové scény. Mapování probíhá v rámci města Ústí nad Labem, Trmice, nově v Chabařovicích a Chlumci. Rozšiřování povědomí o terénní práci mezi obyvateli Ústí nad Labem a Trmice probíhá jednak samotnou činností v ulicích města, kdy si lidé všimnou terénních pracovníků v přímém kontaktu s UD nebo pomocí propagačních letáků. Dále TP mapuje trendy na drogové scéně - výskyt nových drog, změna kvality atd.

Podpůrný rozhovor

Jedná se rozhovor s klienty o tom, co je zajímavá, co nám chtějí sdělit. Má nejruznější téma - co právě dělají, co je nového, jak žijí atd. Má velký význam pro další práci s klientem, dochází k hlubšímu vzájemnému poznání, k udržení kontaktu.





Tým Terénních programů

Vývoj cílové populace

Za uplynulých 12 měsíců jsme pracovali se 278 klienty. Standardními klienty TP jsou nitrožilní uživatelé - zejména pervitinu - 247 UD z otevřené drogové scény, často žijící v sociálně vyloučených lokalitách města. Samotný buprenorfin preferuje 18 klientů, heroin - 9 klientů.

Klientela z pohledu druhu užívané látky se nemění, klienti jsou z velké části konzervativní. Nový typ drogy jsme v našem regionu nezaznamenali.

Zhodnocení vývoje klientely, počtu klientů a výkonů

Ústecko je z hlediska dynamiky drogové scény konzervativní oblastí, pouliční klientela je na špatné sociální úrovni, často nemajetná a bez přístřeší, s dlouhodobou drogovou kariérou, výhradně s injekční aplikací. Jejich zdravotní stav není uspokojivý. Samotné město nemá

ani 100 000 obyvatel, přesto klientela KC a TP se neprotíná. Maximálně za účelem ověření výsledku testu z kapilární krve dojde klient TP do KC. Terénní pracovníci poskytují i fakultativní služby, zejména potravinový servis. Pro lidi v sociálním propadu město adekvátní služby s potřebnou kapacitou nenabízí.

Pro usnadnění a přiblížení se této skryté populaci uživatelů drog využíváme práci indigenního terénního pracovníka. Přínosem je, že ITP je součástí subkultury uživatelů drog a snáze může kontaktovat skrytou populaci (např. na bytech, kde se schází uživatelé drog, o víkendech). Jedná se výhradně o službu pro uživatele pervitinu a buprenorfinu.



A series of 16 horizontal lines, each progressively indented further to the right from the top line, creating a staircase effect. The lines are evenly spaced and extend across most of the page width.

**Přehled o službách
a počtu výkonů
v roce 2022**

Služba	Počet výkonů
Počet vydaných injekčních setů	55 879
Počet přijatých injekčních setů	55 843
Nalezené injekční jehly	2 026
Zdravotní ošetření	314
Krizová intervence	8
Reference do léčby	17
Podpurný rozhovor	1 641
Edukace (bezpeč. braní, sex, zdrav.)	1 935
Distribuce HR materiálů	2 714

**Přehled o finančních
prostředcích získaných
na realizaci projektu
v roce 2022**

RVKPP	1 104 000,00 Kč
Ústecký kraj	2 674 400,00 Kč
Město Ústí nad Labem	366 570,00 Kč
Město Trmice	65 000,00 Kč
Zdroje financování celkem	4 209 970,00 Kč

Terénní program Postoloprty

Poslání terénního programu

Posláním Terénního programu je zajistit osobám jejich fyzickou a psychickou soběstačnost, s cílem umožnit jim v nejvyšší možné míře zapojení do běžného života, a v případech, kdy toto vylučuje jejich stav, zajistit jim důstojné prostředí a zacházení. Terénní program je zaměřen na poskytování služeb sociální prevence komunitě pouličních uživatelů drog. Převážně se jedná o aktuální uživatele drog, přičemž primárním cílem u nich nemusí být abstinence, nýbrž minimalizace zdravotních, sociálních a společenských rizik spojených s užíváním drog (princip Harm Reduction). Nedílnou součástí Terénního programu je také ochrana veřejnosti před šířením infekčních chorob (princip Public Health).

Cílová skupina

Osoby ohrožené závislostí nebo závislé na návykových látkách. Osoby žijící v sociálně vyloučených komunitách. Osoby, které vedou rizikový způsob života nebo jsou tímto způsobem života ohroženy. Etnické menšiny a veřejnost - děti a mládež ve věku 6 do 26 let ohrožené společensky nežádoucími jevy.

Základní činnosti

Služby programu jsou poskytovány osobám od 15 let věku - zprostředkování kontaktu se společenským prostředím, pomoc při uplatňování práv, oprávněných zájmů a při obstarávání osobních záležitostí.

Poslání terénního programu

Minimalizace zdravotních a sociálních komplikací, omezení šíření infekčních chorob, zajištění větší informovanosti o infekčních onemocněních, navázání kontaktu s uživateli drog a další spolupráce, bezpečí a ochrana klienta, účinná opatření ochrany veřejnosti - public health.

Cíle terénního programu

Naplnování strategie Harm Reduction - navázání kontaktu se skrytou populací uživatelů drog, získání nových klientů ke spolupráci, zajištění větší informovanosti o infekčních onemocněních (hepatitidy, HIV atd.). Zkvalitnění stávajících služeb, mapování drogové scény, účinné reagování na měnící se situaci na drogové scéně (např. změna lokalit), rozšiřování povědomí o významu terénní práce a Kontaktním centru mezi veřejností, bezpečí a ochrana klienta, účinná opatření ochrany veřejnosti - public health.





Tým Terénního program Postoloprty

Ve městě Postoloprty jsme navázali v roce 2022 na získané zkušenosti a informace z let 2017, 2018, 2019, 2020 a 2021. Do poloviny roku 2022 jsme byli podpořeni výzvou z EU - Operačního programu Zaměstnanost, kdy v rámci projektu je registrována i skupinová práce s cílovou skupinou. V rámci tohoto proběhly v uplynulém roce i preventivně - informační přednášky ve spolupráci s NZDM. Druhou polovinu roku byla služba financována ze státních zdrojů.

Do terénního programu vyjížděli vždy dva terénní pracovníci dle harmonogramu v pondělí a pátek. Klienti služby si na harmonogram již zvykli, vědí, kde a kdy se terénní pracovníci vyskytují. Došlo k nakontaktování klientů pomocí mobilních telefonů, kdy nám klient předá své telefonní číslo a terénní pracovníci mu při každé příležitosti zavolají a domluví si s ním určitý čas a místo kontaktu. To se při práci s klientelou osvědčilo jako efektivní. Je to pro ně i méně stigmatizující než kontakt předem nedomluvený.

V Postoloprtech vidíme jako největší problém zneužívání pervitinu, marihuany a kombinaci drog.

V roce 2022 se nám podařilo dostat do kontaktu s mnoha uživateli pervitinu, což vidíme jako úspěch. Užívání pervitinu v Postoloprtech je spíše na uzavřené drogové scéně, ve veřejných prostorech se s ním příliš často nesetkáváme. Naopak marihuanu užívají občané často ve veřejném prostranství. Terénní pracovníci v lokalitě často provádějí také depistáž nových míst, kde by se mohl vyskytovat infekční materiál a potenciální klienti. Jako „problémovější“ se nám jeví zejména tyto části města - park Bažár, centrum města (zejména Mírové náměstí a zámecký park), autobusové zastávky u Žatecké prodejny, okolí hospody Ředkvička, okolí nádraží ČD (zejména les za ubytovnou), okolí restaurace Koruna, Marxovo náměstí, Březno (objekt cukrovaru a bývalé kasárny), zahrádkářská kolonie u ČOV a cvičiště psů, okolí kotelny na sídlišti Draguš, přemostění řeky Ohře směrem do



Března. Nejčastěji se zde setkáváme s naší klientelou a také zde nejčastěji nalézáme pohozený infekční materiál.

Jako další velmi rozšířenou návykovou látku můžeme v Postoloprtech označit alkohol. Alkohol je zde velmi často zneužíván v kombinaci s jinými drogami. V Postoloprtech se s ním setkáváme i ve spojení s bezdomovectvím, kdy poskytujeme základní sociální poradenství, upozorňujeme na nebezpečí zneužívání alkoholu a odkazujeme do ostatních institucí. Bohužel se u klientů závislých na alkoholu moc nedaří pracovat s motivací a posunout je žádoucím směrem. Jako důležité zde vidíme to, že tito lidé vědí, kdo jsme, s čím se na nás mohou obrátit a znají nabídku našich služeb.

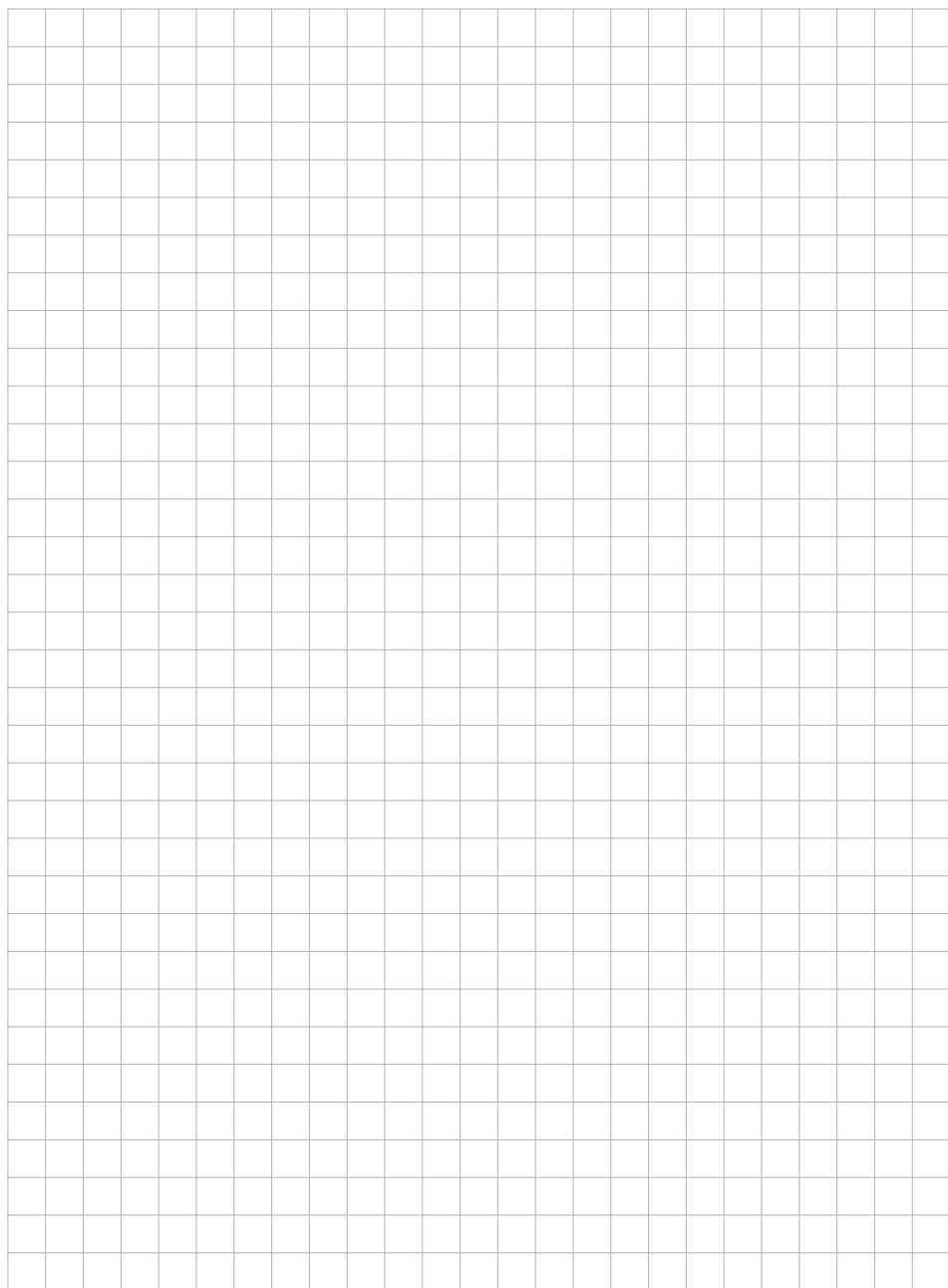
Lidem bez domova a nízkopříjmovým rodinám byla v roce 2022 distribuována terénními pracovníky potravinová pomoc a základní ošacení. Potravinová pomoc byla z potravinové banky Ústeckého kraje a ošacení z vlastních zdrojů organizace DRUG - OUT Klub z.s. Pro dobře fungující terénní program je důležité, aby terénní pracovníky znala jak cílová skupina, tak i veřejnost v lokalitě, kde je poskytován. Proto se snažíme vést hovory i s veřejností a distribuovat letáky služby. Veřejnost informujeme o tom, kdo jsme, jaká je ve městě naše základní činnost a s čím se na nás mohou obrátit. Je to také jedna z metod, kterou využíváme pro získání nových klientů, kdy se ptáme, zda nemají ve svém okolí někoho, kdo by potřeboval naši pomoc.

V roce 2022 jsme se účastnili jednání Lokálního partnerství, participovali na vzniku Komunitního plánu rozvoje sociálních služeb a prorodinných aktivit

v Postoloprtech na období 2023-2027 a také jsme se účastnili pracovních skupin na téma sociálně-patologické jevy a bydlení.

Zhodnocení vývoje klientely, počtu klientů a výkonů

Cíl terénního programu pro drogovou cílovou skupinu považujeme za naplněvaný. Plníme i zakázku ochrany veřejného zdraví Public Health, v rámci tohoto principu bylo v roce 2022 v lokalitě odborně zlikvidováno 147 pohozených injekčních stříkaček. To je cca o 50 ks. více, než minulý rok.



**Přehled o službách
a počtu výkonů
v roce 2022**

Služba	Počet výkonů
Počet vydaných injekčních setů	12 219
Počet přijatých injekčních setů	12 217
Výměnný program	242
Testy na infekční choroby	8
Zdravotní ošetření	60
Podpůrný rozhovor	325
Edukace (bezpeč. braní, sex, zdrav.)	348
Distribuce HR materiálů	861
Sociální práce	39

**Přehled o finančních
prostředcích získaných
na realizaci projektu
v roce 2022**

Prostředky EU	851 214 Kč
Město Postoloprty	70 000 Kč
Zdroje financování celkem	921 214 Kč

Ambulantní adiktologické služby

Poslání AAS

Posláním Adiktologických ambulantních služeb je pomoc osobám v tíživé životní situaci s řešením problému s návykovým chováním, snižování negativních důsledků rizikového chování, zajištění jejich fyzické a psychické soběstačnosti pomocí sociálně terapeutické činnosti, s cílem umožnit jim v nejvyšší možné míře zapojení do běžného života bez užívání návykových látek a zprostředkování kontaktu se společenským prostředím, včetně poskytnutí pomoci při uplatňování práv.

Cílová skupina AAS

AAS poskytují služby primárně dospělým osobám ve všech fázích procesu změny. Jsou jimi:

- uživatelé nelegálních návykových látek a alkoholu v ambulantním léčebném programu
- uživatelé opiátů v substitučním buprenorfinovém programu
- patologičtí hráči nebo osoby s jiným typem nelátkových závislostí
- klienti ve výkonu a po výkonu trestu
- abstinující klienti
- rodiče a blízcí uživatelů návykových látek a patologických hráčů.

Cíle AAS

Podpora a motivace klientů ke změně jejich dosavadního životního stylu a snaha o znovuzapojení do běžného života, zlepšení sociálního, zdravotního a psychického stavu osob ohrožených závislostí. Rozvoj a podpora sociálních kompetencí uživatelů služby.

Zásady

- poskytování služeb v souladu se zákonnými normami ČR, mezinárodními smlouvami a etickými kodexy příslušných profesí
- pohled na klienta a jeho situaci v rámci bio-psycho-sociálně-spirituálního modelu
- veřejná přístupnost a snadná dostupnost
- bezplatnost
- flexibilita
- anonymita (pokud si ji klient přeje a situace to umožňuje)



Základní poskytované služby

Adiktologická diagnostika, poradenství a terapie, psychoterapie, psychiatrická a psychologická péče, skupinová terapie a poradenství (skupina pro patologické hráče, klienty v substituci, klienty s alkoholovou závislostí, skupina pro rodiče a blízké), odborné sociální poradenství, zajištění laboratorního diagnostického vyšetření, spolupráce s institucemi (lékaři, OSPOD, atd.). AAS je službou, která vznikla v roce 2014. Za dobu svého působení prošla významným vývojem, a nebylo tomu jinak ani v roce 2022.

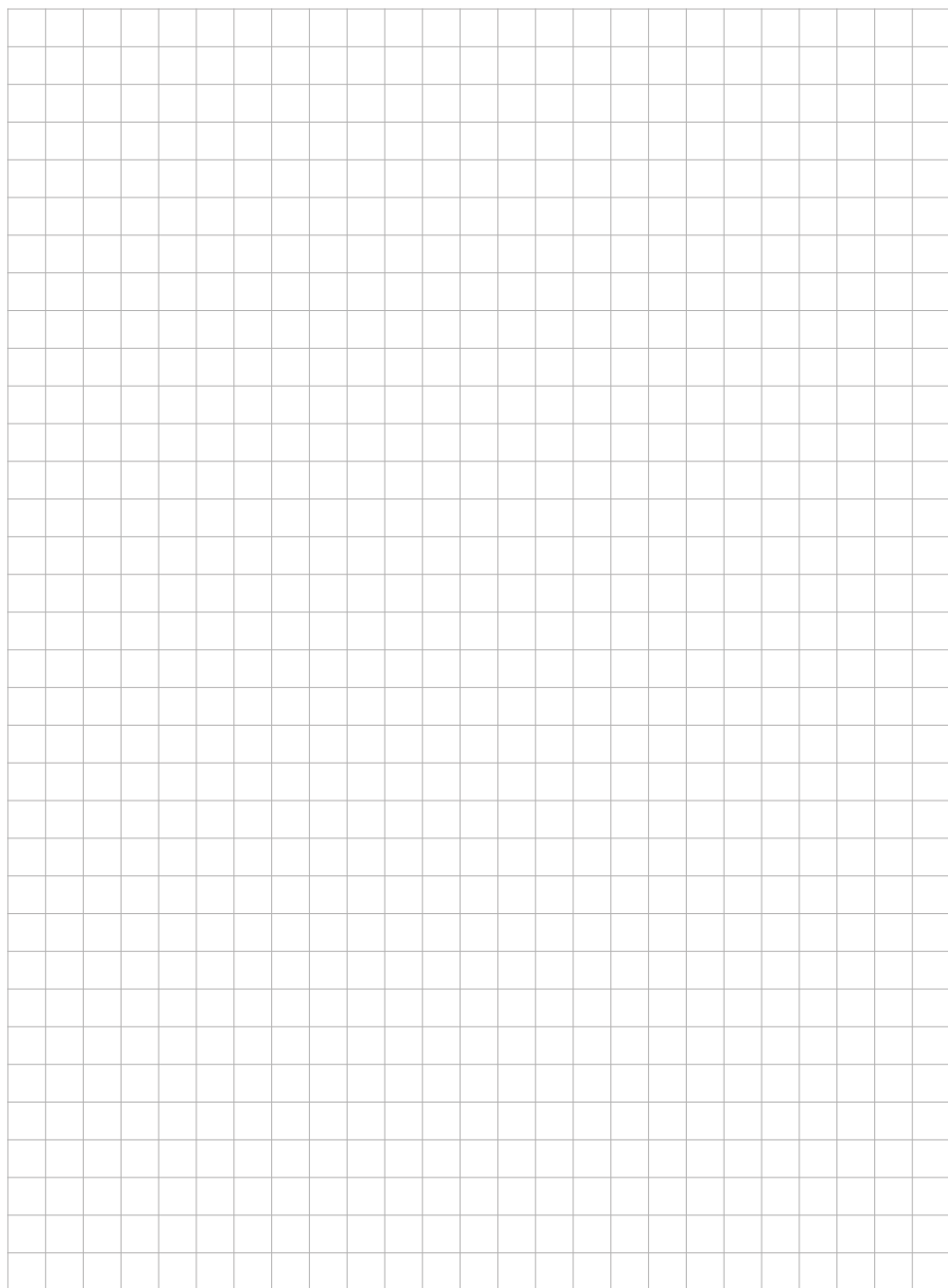
Co se v uplynulém roce povedlo?

- kapacita služby byla naplněna, služba fungovala po celý rok dle otevírací doby
- od roku 2021 jsme zapojeni do Reformy psychiatrické péče a jsme jedním ze tří poskytovatelů CDZ pro adiktologické klienty v ČR
- navázali jsme spolupráci s CDZ Fokus, týmy AAS a CDZ Fokus absolvovali společné porady, supervize, vzájemné stáže v zařízeních a společné vzdělávání v Otevřeném dialogu a Recovery přístupu
- z důvodu velkého zájmu ze strany klientů provozujeme již dvě terapeutické skupiny pro alkoholiky
- naši službu také začali využívat Domovy se zvláštním režimem (Terezín, Česká Kamenice), v péči máme 5 klientů
- navázali jsme také spolupráci s PN Horní Beřkovice, kam jsme pravidelně 2x měsíčně dojížděli
- klienti často využívají psychiatrické vyšetření a následně vydávání Anta-

- busu 2x týdně v ambulanci
- nadále zajišťujeme substituční program buprenorfinem, evidováno máme 50 klientů
- na podzim roku 2022 zavedly zdravotní pojišťovny úhradu substitučního preparátu Suboxone 8 mg s minimálním doplatkem, tento krok výrazně přispěl k lepší finanční situaci klientů v programu
- sledujeme vyšší zájem o ambulantní léčbu z řad osob potýkajících se s nelátkovou závislostí, nově převažuje počet online sázkařů
- služby AAS pravidelně využívají rodiče a blízké osoby uživatelů návykových látek, v roce 2022 jich AAS navštívilo 82

Vývoj cílové skupiny

- počet identifikovaných unicitních klientů byl 336, z toho 254 klientů s adiktologickou poruchou
- registrovali jsme 82 rodinných příslušníků a blízkých osob
- nových klientů, kteří poprvé navštívili naše zařízení, bylo 143
- vysoké zastoupení zůstává mezi uživateli pervitinu, v roce 2022 evidujeme 54 osob
- nejčastější primární drogou klientů ambulance alkohol, v roce 2022 se objevil v 77 případech, z toho 49 mužů a 28 žen





Tým Ambulantních adiktologických služeb

Výkony

- celkem proběhlo 3214 přímých kontaktů s uživateli služby, cca 13 kontaktů za den
- nejvyužívanější terapeutickou službou AAS byla stejně jako v roce minulém individuální psychoterapie a poradenství, což celkem činí 2766 výkonů
- další často využívanou službou byla konzultace s psychiatrem a psychiatrická podpora, poskytnutá 571x, a to 91 unicitním klientům
- odborné sociální poradenství využilo 144 osob 372 krát
- potravinové pomoci se dostalo 119 klientům 356x
- orientační testování na přítomnost NL stoupl oproti loňskému roku z 450 na 613 výkonů
- stejně tak stoupl informační servis z 219 na 267

**Přehled o službách
a počtu výkonů
v roce 2022**

Služba	Počet výkonů
Individuální poradenství a individuální psychoterapie	2766
Práce se skupinou	93
Informační servis	267
Krizová intervence	142
Orientační testování na přítomnost NL	613
Rodinná terapie, práce s rodinou	154
Sociální práce	352
Potravinový servis	356
Telefonické, písemné a internetové poradenství	2052
Vstupní zhodnocení stavu klienta	251
Korespondenční práce	115
Psychiatrické vyšetření	571

**Přehled o finančních
prostředcích získaných
na realizaci projektu
v roce 2022**

RVKPP	1 487 000,00 Kč
Ústecký kraj	4 658 623,23 Kč
Město Ústí nad Labem	37 430 Kč
Zdravotní pojišťovny	442 157 Kč
Ministerstvo spravedlnosti	351 413 Kč
Zdroje financování celkem	6 976 623,23 Kč

Krajská adiktologická ambulance a poradna pro děti a dorost

Poslání

Naším posláním je nabídnout a zajistit pomoc dětem a mladistvým, kteří řeší problém s návykovým chováním, včetně pomoci jejich blízkým. Zaměřujeme se na snižování negativních důsledků rizikového chování. Zajištění fyzické a psychické soběstačnosti jedinců pomocí sociálně terapeutické činnosti, s cílem umožnit v nejvyšší možné míře zapojení do běžného života bez užívání návykových látek/činnosti a zprostředkování kontaktu se společenským prostředím, včetně poskytnutí pomoci při uplatňování práv. Usilujeme tedy o celkové zvýšení kvality života našich klientů.

Základní činnosti

- zprostředkování kontaktu se společenským prostředím
- sociálně terapeutická činnost
- pomoc při uplatňování práv, oprávněných zájmů a při obstarávání osobních záležitostí

Cíle

- včasné rozpoznání škodlivého chování
- navázání spolupráce s klientem a jeho zákonnými zástupci
- navození terapeutického vztahu, který umožní práci na procesu změny
- nalezení fungujících intervencí

- a mechanismů pro to, aby se neprohlubovalo fyzické, psychické a sociální poškození klienta, které je způsobené závislostním chováním
- náprava rodinných vzorců chování, která je pro změnu nezbytná
- udržení kontaktu v doléčovacím procesu k udržení změny a stabilizace

Cílová skupina

- děti a mladiství ve věku 10-18 včetně, kteří jsou ohroženi/zasaženi látkovou závislostí (alkohol, tabák, nelegální návykové látky, zneužívání léků...)
- děti a mladiství ve věku 10-18 včetně, kteří jsou ohroženi/ zasaženi nelátkovou závislostí (gambling, gaming, nadužívání internetu...)
- rodiče a blízcí těchto dětí a mladistvých do 18 let včetně

Priority

- snížení rizikového chování mezi dětskými a mladistvými uživateli
- navázání a udržení kontaktu s nově přichozími klienty
- rozšiřování povědomí o službách KAAPDD
- zprostředkování léčby, prevence relapsu
- zkvalitnění stávajících služeb
- spolupráce s dalšími poskytovateli služeb





Tým Krajské adiktologické ambulance a poradny pro děti a dorost

Principy

- poskytování služeb v souladu s legislativou ČR, mezinárodními smlouvami a etickými kodexy příslušných profesí
- pohled na klienta a jeho situaci v rámci bio-psycho-socio-spirituálního modelu
- veřejná přístupnost a snadná dostupnost
- informovanost o službě
- bezplatnost
- anonymita
- flexibilita
- dodržování práv a svobod klientů, zachování lidské důstojnosti
- pomoc vychází z individuálních potřeb jedince
- aktivizace a podpora rozvoje samostatnosti klientů
- rovný přístup
- motivace k takovým činnostem, které nevedou k dlouhodobému setrvání nebo prohlubování nepříznivé sociální situace, posilování sociálního

začleňování

- propojení a návaznost poskytované péče

Poskytované služby

- adiktologická terapie
- psychoterapie (individuální, rodinná, skupinová)
- poradenství (adiktologické, sociální, zdravotní)
- psychiatrické vyšetření
- psychologické vyšetření
- socioterapeutické skupinové aktivity
- telefonické a internetové poradenství
- screeningové testování na přítomnost návykových látek (pouze jako doplněk v péči o klienta, nejedná se o terapeutický nástroj)

Co se v uplynulém roce povedlo?

- služba je aktivně vyhledávána všemi cílovými skupinami z různých měst celého kraje, pravidelně spolupracuje se zainteresovanými odborníky a institucemi v dané problematice
- tým pracuje formou case managementu a reaguje na dané potřeby specifické cílové skupiny
- nabídka služeb se rozrostla o socioterapii, aktivity se konají každých 14 dní
- zúčastnili jsme se dvou Národních potravinových potravinových sbírek
- opakovaně jsme u klientů evidovali duální diagnózu (adiktologický problém + sebepoškozování, poruchy příjmu potravy, úzkostné stavy, deprese atd.)
- díky intenzivnímu terapeutickému působení a multidisciplinárnímu přístupu se nám dařilo, aby klienti z péče neodcházeli předčasně a došlo ke stabilizaci jejich stavu

Vývoj cílové skupiny

- celkový počet uživatelů služby byl 44 dětských a mladistvých klientů
- rodinných příslušníků a blízkých osob bylo 120
- celkový počet přímých kontaktů byl 1610
- průměrný věk klientů je 16 let
- nejčastěji se objevovali klienti užívající THC, alkohol, kratom, nikotinové sáčky, nadužívání technologií, ve třech případech byl primární drogou pervitin

Výkony

- individuální psychoterapie a individuální poradenství - společně tyto výkony čítají na 761 sezení pro 80 klientů
- skupinová terapie a poradenství byly poskytnuty 63x pro 33 klientů
- počet telefonických a internetových intervencí byl 1443
- služba potravinového servisu se uskutečnila 103x
- průměrná doba setrvání klienta ve službě byla v roce 325 dnů, u úspěšně dokončené léčby to bylo 239 dnů

**Přehled o službách
a počtu výkonů
v roce 2022**

Výkon	Počet výkonů
Individuální poradenství a terapie	761
Práce s rodinou	287
Vstupní zhodnocení stavu klienta	226
Krizová intervence	66
Sociální práce	441
Testování na přítomnost NL	79
Potravinový servis	103
Psychiatrické vyšetření	89
Zážitkové programy	9

**Přehled o finančních
prostředcích získaných
na realizaci projektu
v roce 2022**

RVKPP	796 000,00 Kč
Ústecký kraj	1 339 000,00 Kč
Město Ústí nad Labem	37 560,00 Kč
Město Teplice	30 000,00 Kč
Město Děčín	7 000,00 Kč
Zdroje financování celkem	2 209 560,00 Kč

Poradna pro závislosti Varnsdorf

Poslání

Posláním poradny je zajistit osobám fyzickou a psychickou soběstačnost pomocí sociálně poradenské činnosti, s cílem umožnit jim v nejvyšší možné míře zapojení do běžného života bez užívání návykových látek a zprostředkování kontaktu se společenským prostředím, včetně poskytnutí pomoci při uplatňování práv.

Cíle poradny

Cílem poradny je poskytnutí odborných informací a podpory rodinným příslušníkům s cílem získat dítě ohrožené závislostí do adiktologické péče, stejně tak získání do odborné péče dospělé osoby ohrožené závislostí.

Dílčí cíle projektu

- zvýšit informovanost ohrožené veřejnosti o možnostech prevence patologických jevů
- přispět k pocitu bezpečí obyvatel města Varnsdorf
- posílení spolupráce s navazujícími organizacemi za účelem upevnění pozitivní změny klienta

Zásady

Individuální přístup, veřejný přístup, bezplatnost, flexibilita, dodržování práv klienta, respektování volby klienta, aktivizace klienta, podpora klienta k odpovědnosti za sebe sama

Co se v uplynulém roce povedlo?

- Naším klientům jsme zajišťovali léčbu v různých psychiatrických a komunitních léčebnách (PN Lnáře, Terapeutická komunita Mukařov, VFN Praha, PN a léčebna Lhotka, PN Kosmonosy, PN Bohnice, PN Červený Dvůr, PN Apolinář, PN Beřkovice, PN Liberec)
- Spolupracovali jsem s PMS Rumburk, Děčín, Semily, s OSPOD Varnsdorf, Rumburk, Úřad práce Varnsdorf, Okresní soud Děčín a Semily, dále jsme komunikovali se ZŠ a MŠ Krásná Lípa, ZŠ Východní Varnsdorf, DD Krásná Lípa, VOŠ a SŠ a SVP Jiříkov.
- Klientům jsme pomáhali v komunikaci s různými subjekty např. s psychiatry, praktickými lékaři, psychogy, terapeuty a opatrovníky.
- Poskytovali jsme kariérní poradenství.
- Klientům jsme pomáhali řešit exekuce, dluhy na zdravotním pojištění, bydlení, doprovody za možnými budoucími zaměstnavateli a na ÚP Varnsdorf.
- Za klienty jsme chodili domů z důvodu ohrožení jejich života a poskyto-





Tým Poradny pro závislosti Varnsdorf

vali jsme krizovou intervencí.

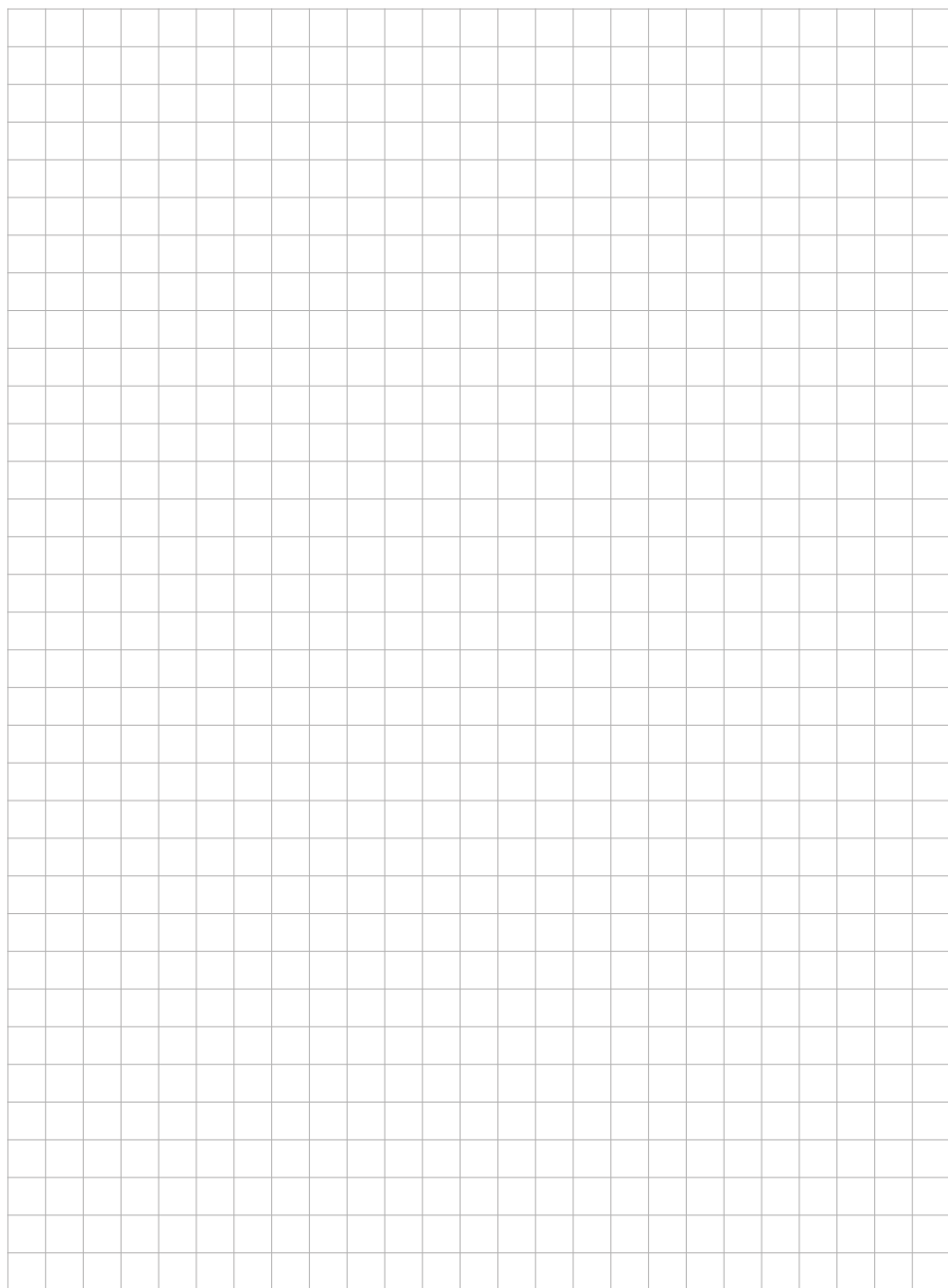
- Zúčastnili jsme se jarní i podzimní Národní potravinové sbírky.
- Fakultativní činností bylo doučování mladistvých klientů.
- Klientům jsme poskytovali potravinovou a hygienickou pomoc.
- Poskytovali jsme pomoc při vyřizování osobních dokladů např. občanský průkaz, rodný list a kartičku zdravotního pojištění.

Vývoj cílové skupiny

- Celkový počet uživatelů služby byl 103, z toho 39 mužů a 64 žen.
- Proběhlo celkem 1228 kontaktů s uživateli služby.
- Průměrný věk klientů je 40,67 let.

Výkony

- Nejvíce bylo poskytováno individuální poradenství - 1003 sezení pro 84 klientů.
- Sociální práce byla realizována 886x pro 75 klientů.
- Krizová intervence proběhla 1x pro 1 klienta.
- Počet telefonických intervencí byl 2919.
- Služba potravinového servisu se uskutečnila 248x.
- Kariéerní poradenství bylo poskytnuto 41x pro 6 klientů.
- Průměrná doba setrvání klienta v roce 2022 byla 271 dnů, u úspěšně dokončené léčby to bylo 342 dnů.



**Přehled o službách
a počtu výkonů
v roce 2022**

Výkon	Počet výkonů
Individuální poradenství	1003
Skupinová terapie	11
Informační servis	1007
Krizová intervence	3
Orientační testování na přítomnost NL	502
Rodinná terapie, poradenství	87
Sociální práce	886
Potravinový servis	247
Telefonické, písemné a internetové poradenství	2919
Vstupní zhodnocení stavu klienta	42
Korespondenční práce	53

**Přehled o finančních
prostředcích získaných
na realizaci projektu
v roce 2022**

Prostředky EU	1 577 973,90 Kč
Město Varnsdorf	28 500,00 Kč
Zdroje financování celkem	1 606 473,90 Kč

Organizace

kontaktní údaje, organizační struktura

Název	DRUG - OUT Klub, z.s.
Sídlo	Velká Hradební 13/47, 400 01 Ústí nad Labem
Telefon	+420 475 210 626
E-mail	drugout@volny.cz
Webové stránky	www.drug-out.cz
Registrace	U Krajského soudu v Ústí nad Labem 1.1.2014 - L 1844
Číslo účtu	3601493/0300 (ČSOB)
Statutární zástupce organizace	MUDr. Zdeňka Staňková
Vedení sociálních služeb	Mgr. Radka Kobližková Bc. Tomáš Balek, Mgr. Ilona Šulcová

Organizační struktura

Statutární zástupce

└ Výbor DRUG-OUT Klub, z. s.

└ Odborný ředitel služeb a programů

- Vedoucí Terénního programu
- Vedoucí Kontaktního centra pro drogově závislé
- Vedoucí Terénního programu Postoloprty
- Vedoucí Ambulantních adiktologických služeb
- Vedoucí Krajské adiktologické ambulance a poradny pro děti a dorost
- Vedoucí Poradny pro závislosti Varnsdorf



Mgr. Radka Kobližková
Odborný ředitel služeb a programů

Donoři a partneři

Program podpory nových služeb v oblasti péče poskytované adiktologickým multidisciplinárním týmem je financován



Evropská unie
Evropský sociální fond
Operační program Zaměstnanost

Registrační číslo projektu:
CZ.03.2.63/0.0/0.0/15_039/0008217

Terénní program v Postoloprtech 2 je financován



Evropská unie
Evropský sociální fond
Operační program Zaměstnanost

Registrační číslo projektu:
CZ.03.2.60/0.0/0.0/16_052/0016463

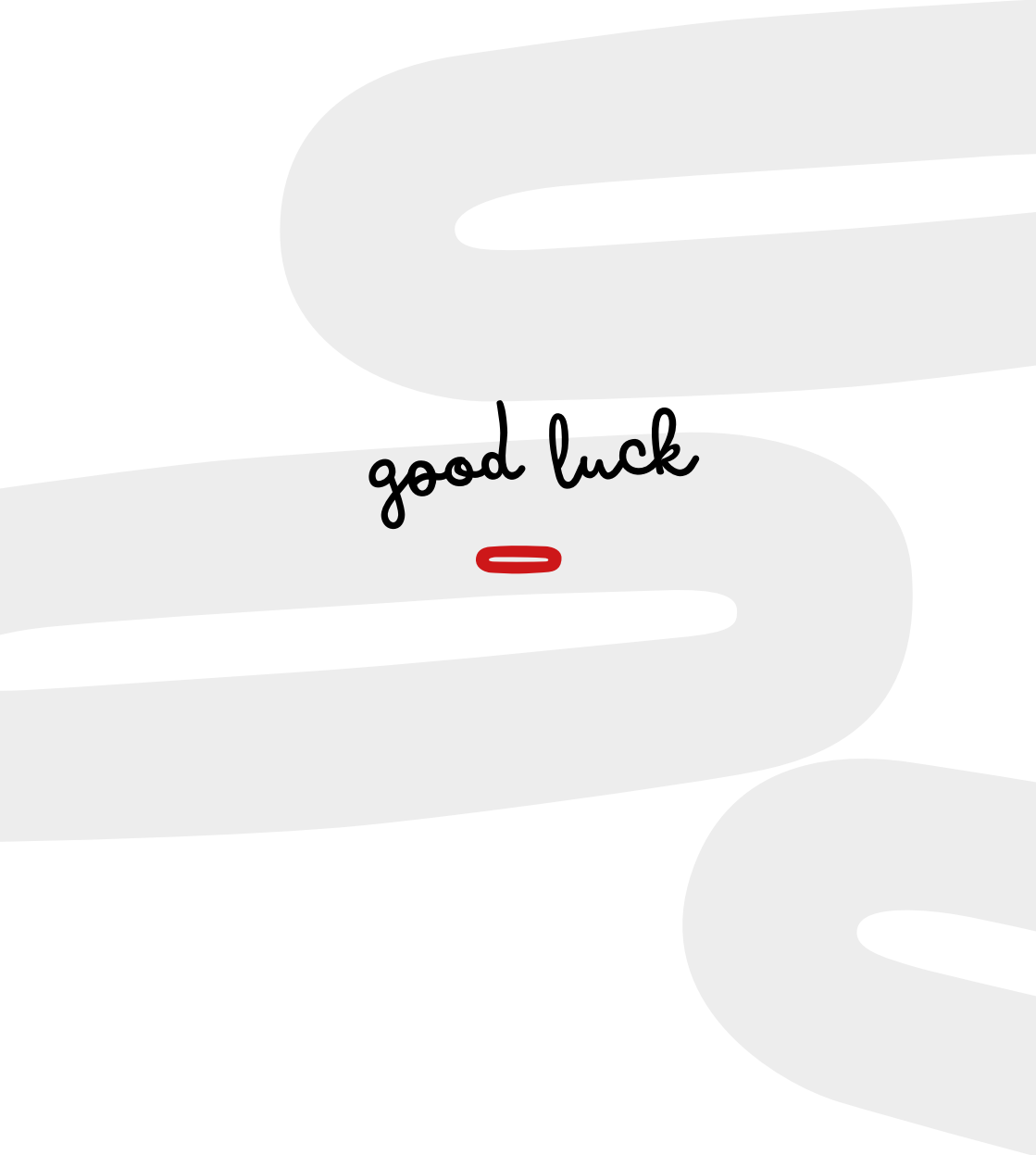

Poradna pro závislosti Varnsdorf 2 je financována



Evropská unie
Evropský sociální fond
Operační program Zaměstnanost

Registrační číslo projektu:
CZ.03.2.60/0.0/0.0/16_052/0016612





good luck

