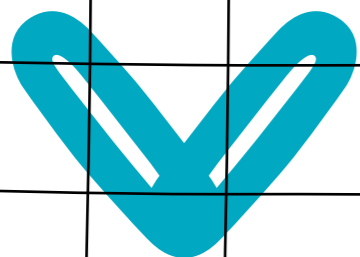


Grafická úprava a ilustrace
Ivana Payerová / www.designtribu.com



Obsah

Úvodní slovo	3
Seznam zaměstnanců	4
Kontaktní centrum	6
Terénní program	12
Terénní program Postoloprty	18
Ambulantní adiktologické služby	22
Krajská adiktologická ambulance a poradna pro děti a dorost	28
Poradna pro závislosti Varnsdorf	32
Organizace (kontaktní údaje , organizační struktura)	36



Úvodní slovo

Děkujeme podporovatelům našich programů Kontaktní centrum pro drogově závislé, Terénní program, Terénní program v Postoloprtech, Ambulantní adiktologické služby, Krajská adiktologická ambulance a poradna pro děti a dorost a Poradna pro závislosti Varnsdorf.

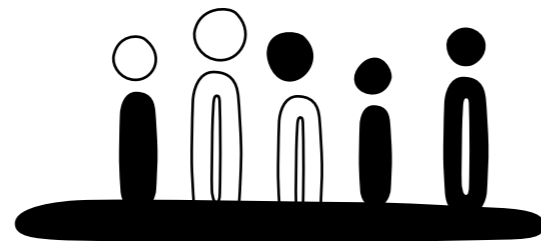
Výbor DRUG-OUT Klub, z.s.

MUDr. Zdeňka Staňková

MUDr. Lucie Šmídová

JUDr. Rostislav Sochor

Seznam zaměstnanců, kteří se podíleli na realizaci služeb a projektů v roce 2021



Bc. Denisa Apltauerová
Bc. Tomáš Balek
PhDr. Mgr. Štefan Balkó
Bc. Markéta Beránková
Sandra Beránková
Pavlína Cichá
Mgr. Kateřina Černá
Mgr. Jana Červinková
MUDr. Thinh Xuan Dunh
Bc. Zdeňka Eršilová
Bc. Aneta Hájková
Bc. Miroslava Chrzová
Mgr. Lenka Kardašová
Mgr. Radka Kobličková
MUDr. Pavel Kozlík
Marcela Krahulíková

Mgr. Tereza Králová
Mgr. Tereza Kratochvílová
Eva Kubičková
Mgr. Tereza Lajblová
Bc. Ondřej Lazarčík
Bc. Lenka Malá
Mgr. Ing. Jana Malachovská
Mgr. Marta Matičková
Jakub Michal
Bc. Irena Mládková
Jaroslava Musílková
MUDr. Erik Petrovský
Mgr. Lucie Pokorná
Štěpán Ribola, DiS
Danuše Rosolová Glasslová
Mgr. Rastislav Rybár

Bc. Kristýna Schejbalová
Bc. Linda Scheuflerová
MUDr. Zdeňka Staňková
MUDr. Ivana Straková
Jan Šulc
Mgr. Ilona Šulcová
Vendulka Talichová
Bc. Tomáš Timofej Turek
Ivana Vavřínová
Bc. Zuzana Vondráčková
MUDr. Pavla Zemanová
Bc. Jiří Zemina
Mgr. Mukhiba Zoubková
Mgr. Nina Zvingerová
Jan Žárský
Mgr. Jana Živná

Kontaktní centrum pro drogově závislé Ústí n. L.

Poslání Kontaktního centra pro drogově závislé

Posláním Kontaktního centra je zajistit osobám jejich fyzickou a psychickou soběstačnost, s cílem umožnit jim v nejvyšší možné míře zapojení do běžného života, umožnit jim být součástí většinové společnosti a snížit rizika spojená s užíváním návykových látek. Zaměstnanci Kontaktního centra motivují klienty k dosahování změn v oblasti celkového zdraví - tělesného i mentálního a v oblasti sociálních kontaktů. Zajišťujeme bezplatnou a bezpečnou likvidaci použitého

injekčního materiálu, a tím prevenci výskytu hepatitid a HIV/AIDS.

Nabízíme tyto základní činnosti

- sociálně terapeutickou činnost
- pomoc při uplatňování práv, oprávněných zájmů a při obstarávání osobních záležitostí
- poskytnutí podmínek pro osobní hygienu

Cíle Kontaktního centra

Hlavním cílem poskytovaných služeb je sociální a zdravotní stabilizace kli-

enta, jejímž důsledkem má být změna životního stylu a tím omezení rizik spojených s dosavadním chováním. Veškeré cíle vycházejí z principu Harm Reduction. Prevence výskytu infekčních onemocnění, snižování mortality uživatelů drog, bezpečná likvidace použitého injekčního materiálu.

Cílovou skupinu programu tvoří

- osoby ohrožené drogou a drogovou závislostí starší 15 let
- problémoví uživatelé drog starší 15 let
- rodinní příslušníci, partneři a blízcí

- uživatelů drog
- veřejnost

Priority služeb Kontaktního centra

- naplňování strategie Harm Reduction
- snižování dopadů injekčního užívání drog
- navázání a udržení kontaktu s nově přichozími uživateli
- zajištění větší informovanosti o infekčních onemocněních (HIV, hepatitidy atd.)
- rozšiřování povědomí o službách Kontaktního centra

- rozvoj a podpora sociálních kompetencí klientů
- poskytování doprovázející sociální práce, motivačního tréninku
- zprostředkování léčby, prevence relapsu
- zkvalitnění stávajících služeb
- spolupráce s dalšími poskytovateli služeb pro uživatele drog

Principy práce

- nízkoprahovost
- anonymita
- individuální přístup
- respektování svobodné vůle

- veřejný přístup
- flexibilita
- dodržování práv klientů

Nabízené služby

Aktivity zaměřené na Harm Reduction – minimalizace zdravotních a sociálních rizik. Není zcela vyloučeno, že klient dospěje k rozhodnutí se léčit, abstinovat, k čemuž je nutné, aby toho byl duševně i fyzicky schopen. Proto je důležité akcentovat nutnost fyzického i psychického zdraví.

Výměnný program, poskytování prezervativů, základní zdravotní ošetření, vyšetření na infekční choroby, vydávání želatinových kapslí, poskytování filtrů pro kouření marihuany a stericupy

Informace o infekčních chorobách

Poskytované informace se týkají především hepatitid, HIV, lues - jejich přenos, příznaky, testování a léčba. Přenos informací probíhá formou slovní a písemnou.

Základní poradenství (zdravotní, sociální, právní)

Poradenství je poskytováno formou vhodně vedené komunikace. Jedná se převážně o informace z oblasti sociální, zdravotní a právní.

První pomoc, zdravotní ošetření

Tato služba zahrnuje pomoc zejména při předávkování, dále ošetřování různých kožních následků injekčního užívání, řezných ran atd. Pracovníci odborně školeni v resuscitaci každý rok.

Sociální servis

poradenství a pomoc při zajištění dokladů, pomoc s hledáním zaměstnání, bydlení

Potravinový servis – fakultativní služba

Společné posezení u čaje může usnadnit navázání kontaktu s klientem, důležitou roli hraje také u klientů s chudými stravovacími návyky (malnutrice). Polévka a pečivo je pro mnohé klienty jediná strava za celý den. Strava pro děti je poskytována výhradně dětem klientům KC v případě nouze.

Hygienický servis

sprcha a second hand - fakultativní služba

Poradenství pro ženy

- zprostředkování kontaktu s úřady či zdravotnickými institucemi
- příprava na porod, péče o novorozence
- edukace péče o dítě
- péče o zevnějšek
- SOS potřeby pro děti-pleny, oblečení
- hygienický balíček pro gravidní klientky do porodnice



Tým kontaktního centra pro drogově závislé

Vývoj a případné změny cílové populace

Počet unicitních klientů za rok 2021 je 878 osob, průměrný věk klientů (respektive kontaktů) je 41 let, muži převažují nad ženami. Preference heroínu - 58 injekčních uživatelů. Absolutně dominuje užívání pervitinu - 593 klientů. Buprenorfin - 65 klientů. Jako pozitivní hodnotíme skutečnost, že do KC přicházejí i závislí na alkoholu - 5 klientů, to je jejich preferenční droga. Jedná se často o klienty bez přístřeší, kteří jsou na samém sociálním dně, nepobírají žádné sociální dávky. Naše zařízení rází trend nevydělovat klienty dle preferenční návykové látky, považujeme to za diskriminační. Z pohledu sociální stabilizace klientely došlo k výraznému posunu směrem dolů. Klienti jsou často bez dávek hmotné nouze, jsou bez přístřeší. Termíny výplaty sociálních dávek nejsou stabilní a klienti, zejména ti, kteří

mají rodinu, se dostávají do nezávíděhodné situace, kdy je rodina bez legálního příjmu. Nikdy jsme neměli tak chudou klientelu, jako máme nyní. Motivace ke změně je u těchto klientů velmi nízká. Registrujeme zvýšenou poptávku po doplňkových službách – potravinový servis, second hand, protože klienti nemají saturovány základní lidské potřeby. Pokračovali jsme ve spolupráci s Potravinovou bankou v Litoměřicích. Vývoj cílové skupiny za rok 2021 nedoznal významných změn. V regionu se neobjevila žádná nová návyková látka, klienti jsou v tomto konzervativní. V době nouzového stavu si žádný klient nestěžoval na nedostatek OPL. Očekávali jsme, že opiatoví klienti budou mít potíže v nákupu drog, ale nestalo se. V roce 2021 začala distribuce Nyxoidu pro uživatele opiatů. Celkem bylo vydáno 22 balení.

Zhodnocení vývoje klientely, počtu klientů a výkonů

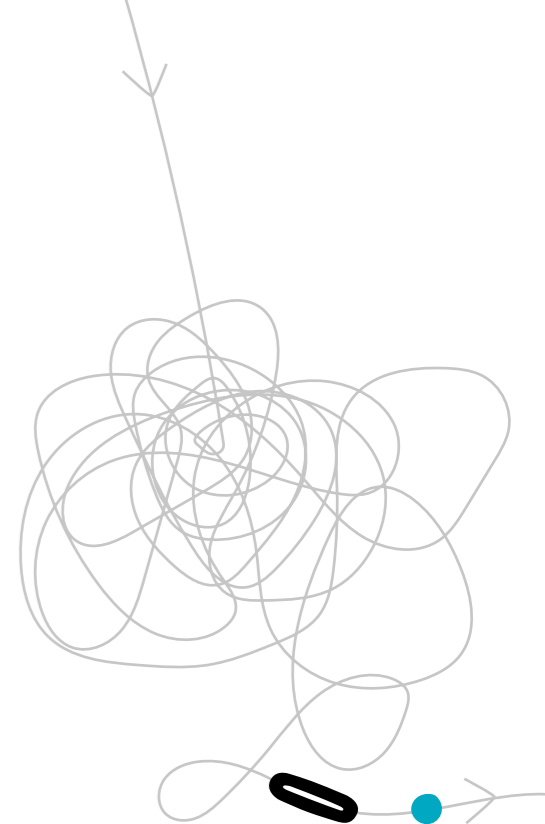
Klientela je konzervativní, co se drog týká. Dominuje pervitin. Do KC dochází gravidní ženy a matky s dětmi, i celé rodiny. Sice poskytujeme potraviny jen našim klientům, ale v nemajetných rodinách je užívání OPL tak frekventované, že není problém ho v rodině identifikovat jako „vhodného příjemce potravinové

Služba	Počet výkonů
Počet vydaných injekčních setů	215.644
Počet přijatých injekčních setů	214.573
Výměnný program	6.226
Kontaktní místnost	1.105
Individuální poradenství	66/60
Testy na infekční choroby	89
Zdravotní ošetření	2.108
Krizová intervence	24
Reference do léčby	99
Podpůrný rozhovor	5.453
Edukace (bezpeč. braní, sex, zdravotní)	10.286
Distribuce HR materiálu	10.895
Sociální práce	1.855

pomocí“. Pozorujeme, že tito klienti celkem rychle využívají i další služby KC – testování, výměnný program atd. Stále se potýkáme s uspokojováním základních potřeb klientů – strava, ošacení, hygiena. Častým tématem v kontaktní místnosti bývá jejich zdravotní stav. Zdravotní sestra KC ošetřuje mnohdy i závažná zranění – řezné rány, perforované abscesy na krku, spáleniny apod. Provedla 2 108 zdravotních ošetření, 85 osob otestovala na infekční choroby. Klienti dostávali ochranné roušky, dezinfekční gely na ruce a bylo jim opakovaně doporučováno testování na COVID 19.

Přehled o finančních prostředcích získaných na realizaci projektu v roce 2021

RVKPP	2.248.332,00 Kč
Ústecký kraj	1.746.250,00 Kč
Město Ústí nad Labem	409.380,00 Kč
Prostředky EU	973.133,00 Kč
Vlastní středisko	25.624,00 Kč
Zdroje financování celkem	5 402 719,00 Kč



Terénní program Ústí n. L a okolí

Poslání Terénního programu

Posláním Terénního programu je zajistit osobám jejich fyzickou a psychickou soběstačnost, s cílem umožnit jim v nejvyšší možné míře zapojení do běžného života, a v případech, kdy toto vylučuje jejich stav, zajistit jim důstojné prostředí a zacházení. Terénní program je zaměřen na poskytování služeb sociální péče komunitě pouličních uživatelů drog. Převážně se jedná o aktuální uživatele drog, přičemž primárním cílem u nich nemusí být abstinence, nýbrž minimalizace zdravotních,

sociálních a společenských rizik spojených s užíváním drog (princip Harm Reduction). Nedílnou součástí Terénního programu je také ochrana veřejnosti před šířením infekčních chorob (princip Public Health).

Cílová skupina

- osoby ohrožené závislostí nebo závislé na návykových látkách
- osoby žijící v sociálně vyloučených komunitách
- osoby, které vedou rizikový způsob života nebo jsou tímto způsobem života ohroženy

- etnické menšiny
- veřejnost - děti a mládež ve věku 6 do 26 let ohrožené společensky nežádoucími jevy

Nabízíme tyto základní činnosti

Služby programu jsou poskytovány osobám od 15 let věku

- zprostředkování kontaktu se společenským prostředím
- pomoc při uplatňování práv, oprávněných zájmů a při obstarávání osobních záležitostí

Poslání Terénního programu

- minimalizace zdravotních a sociálních komplikací
- omezení šíření infekčních chorob, zajištění větší informovanosti o infekčních onemocněních
- navázání kontaktu s uživateli drog a další spolupráce
- bezpečí a ochrana klienta
- účinná opatření ochrany veřejnosti - public health

Cíle Terénního programu

- naplňování strategie Harm Reduction
- navázání kontaktu se skrytou populací uživatelů drog - získání nových klientů ke spolupráci
- zajištění větší informovanosti o infekčních onemocněních (hepatitidy, HIV atd.)
- zkvalitnění stávajících služeb
- mapování drogové scény
- účinné reagování na měnící se situaci na drogové scéně (např. změna lokalit)
- rozšiřování povědomí o významu terénní práce a Kontaktním centru mezi veřejností
- bezpečí a ochrana klienta
- účinná opatření ochrany veřejnosti - public health

Aktivity realizované v rámci projektu, jejich obsah a vývoj

- **Aktivity zaměřené na Harm Reduction** - minimalizace zdravotních a sociálních rizik. Není zcela vyloučeno, že klient dospěje k rozhodnutí se léčit, abstinovat, k čemuž je nutné, aby toho byl duševně i fyzicky schopen. Proto je důležité akcentovat nutnost fyzického i psychického zdraví. Výměnný program, poskytování prezervativů, základní zdravotní ošetření, vyšetření na infekční choroby, vydávání želatinových kapslí, poskytování filtrů pro kouření marihuany a stericupy
- **Informace o infekčních chorobách**
Poskytované informace se týkají především hepatitid, HIV, lues - jejich přenos, příznaky, testování a léčba. Přenos informací probíhá formou slovní a písemnou.
- **Základní poradenství (zdravotní)**
Poradenství je poskytováno formou vhodně vedené komunikace. Jedná se převážně o informace z oblasti sociální, zdravotní a právní.
- **První pomoc, zdravotní ošetření**
Tato služba zahrnuje pomoc zejména při předávkování, dále ošetřování různých kožních následků injekčního užívání, řezných ran atd. Pracovníci odborně školeni v resuscitaci každý rok.
- **Sociální servis**
poradenství a pomoc při zajištění dokladů, pomoc s hledáním zaměstnání, bydlení

● **Sběr odhozených injekčních stříkaček**

Sběr injekčního materiálu probíhá v rámci terénní práce ve městech Ústí nad Labem a Trmice. Infekční materiál se shromažďuje do speciálních kontejnerů (jeho likvidaci zajišťuje Diagnostika s.r.o.).

● **Mapování drogové scény**

Terénní práce musí pružně reagovat na změny v rámci drogové scény. Mapování probíhá v rámci města Ústí nad Labem, Trmice, nově v Chabařovicích a Chlumci. Rozšiřování povědomí o terénní práci mezi obyvateli Ústí nad Labem a Trmice probíhá jednak samotnou činností v ulicích města, kdy si lidé všimnou terénních pracovníků v přímém kontaktu s UD nebo pomocí propagačních letáků. Dále TP mapuje trendy na drogové scéně - výskyt nových drog, změna kvality atd.

● **Podpůrný rozhovor**

Jedná se rozhovor s klienty o tom, co je zajímavé, co nám chtějí sdělit. Má nejrozličnější téma - co právě dělají, co je nového, jak žijí atd. Má velký význam pro další práci s klientem, dochází k hlubšímu vzájemnému poznání, k udržení kontaktu.

Vývoj cílové populace

Za uplynulých 12 měsíců jsme pracovali se 449 klienty, z toho bylo 55 nových kontaktovaných osob. Standardními klienty TP jsou nitrožilní uživatelé - zejména pervitinu - 311 UD z otevřené drogové scény, často žijící v sociálně vyloučených lokalitách města. Samotný buprenorfin preferuje 24 klientů, heroin - 10 klientů. Alkoholiků evidujeme 10. Klientela z pohledu druhu užívané látky se nemění, klienti jsou z velké části konzervativní. Nový typ drogy jsme v našem regionu nezaznamenali.

Zhodnocení vývoje klientely, počtu klientů a výkonů

Terénní pracovníci registrují větší zájem o informace o bezpečném užívání drog a výtisky časopisu Dekontaminace. To považujeme za pozitivní vývoj, který souvisí s jejich zdravotním

stavem, protože se zvýšil zájem o zdravotnický materiál a dezinfekční prostředky. Terénní pracovníci poskytovali služby podle standardů služby, distribuovali ochranné prostředky - roušky, dezinfekční prostředky, spolupracovali s KHS ve věci očkování v sociálně vyloučených lokalitách. Výměnný program - výdej HR materiálu klientům byl ve srovnání s rokem 2020 vyšší.

Pro usnadnění a přiblížení se této skryté populaci uživatelů drog využíváme práci indigenního terénního pracovníka. Přínosem je, že ITP je součástí subkultury uživatelů drog a snáze může kontaktovat skrytou populaci (např. na bytech, kde se schází uživatelé drog, o víkendech). Jedná se výhradně o službu pro uživatele pervitinu a buprenorfinu.

Zhodnocení vývoje klientely, počtu klientů a výkonů

Služba	Počet výkonů
Počet vydaných injekčních setů	63.981
Počet přijatých injekčních setů	63.743
Nalezené injekční jehly	2.606
Výměnný program	2.846
Asistenční služba	8
Zdravotní ošetření	145
Krizová intervence	26
Reference do léčby	59
Podpůrný rozhovor	2.141
Edukace (bezpeč. braní, sex, zdrav.)	3.918
Distribuce HR materiálu	3.732
Sociální práce	1.105

Přehled o finančních prostředcích získaných na realizaci projektu v roce 2021

RVKPP	1.104.000,00 Kč
Ústecký kraj	3.296.320,00 Kč
Město Ústí nad Labem	411.840,00 Kč
Město Trmice	65.000,00 Kč
Vlastní středisko	165,00 Kč
Zdroje financování celkem	4.877.325,00 Kč

Tým terénních programů



Terénní program Postoloprty 2

Tým terénních programů - Postoloprty



Poslání terénního programu

Posláním Terénního programu je zajistit osobám jejich fyzickou a psychickou soběstačnost, s cílem umožnit jim v nejvyšší možné míře zapojení do běžného života, a v případech, kdy toto vylučuje jejich stav, zajistit jim důstojné prostředí a zacházení. Terénní program je zaměřen na poskytování služeb sociální prevence komunitě pouličních uživatelů drog. Převážně se jedná o aktuální uživatele drog, přičemž primárním cílem u nich nemusí být abstinence, nýbrž minimalizace zdravotních,

sociálních a společenských rizik spojených s užíváním drog (princip Harm Reduction). Nedílnou součástí Terénního programu je také ochrana veřejnosti před šířením infekčních chorob (princip Public Health).

Cílová skupina

Osoby ohrožené závislostí nebo závislé na návykových látkách; Osoby žijící v sociálně vyloučených komunitách; Osoby, které vedou rizikový způsob života nebo jsou tímto způsobem života ohroženy; Etnické menšiny; Veřejnost - děti

a mládež ve věku 6 do 26 let ohrožené společensky nežádoucími jevy.

Základní činnosti

Služby programu jsou poskytovány osobám od 15 let věku): zprostředkování kontaktu se společenským prostředím; pomoc při uplatňování práv, oprávněných zájmů a při obstarávání osobních záležitostí.

Poslání terénního programu

Minimalizace zdravotních a sociálních komplikací; omezení šíření infekčních

chorob, zajištění větší informovanosti o infekčních onemocněních; navázání kontaktu s uživateli drog a další spolupráce; bezpečí a ochrana klienta; účinná opatření ochrany veřejnosti – public health.

Cíle terénního programu

Naplňování strategie Harm Reduction; navázání kontaktu se skrytou populací uživatelů drog - získání nových klientů ke spolupráci; zajištění větší informovanosti o infekčních onemocněních (hepatitidy, HIV atd.); zkvalitnění stávajících služeb; mapování drogové scény; účinné reagování na měnící se situaci na drogové scéně (např. změna lokalit); rozšiřování povědomí o významu terénní práce a Kontaktním centru mezi veřejností; bezpečí a ochrana klienta; účinná opatření ochrany veřejnosti - public health.

Ve městě Postoloprty jsme navázali v roce 2021 na získané zkušenosti a informace z let 2017, 2018, 2019 a 2020. Po celý rok 2021 jsme byli podpořeni výzvou z EU - Operačního programu Zaměstnanost, kdy v rámci projektu je registrována i skupinová práce s cílovou skupinou. V rámci tohoto proběhly v uplynulém roce i preventivně - informační přednášky ve spolupráci s NZDM. Do terénního programu vyjízďeli vždy dva nebo tři terénní pracovníci dle harmonogramu v pondělí, středu a pátek. Klienti služby si na harmonogram již zvykli, vědí, kde a kdy se terénní pracovníci vyskytují. Došlo k nakontaktování klientů pomocí mobilních telefonů, kdy nám klient předá své telefonní číslo a terénní pracovníci mu při každé příležitosti zavolají a domluví si s ním určitý čas a místo kontaktu. To se při práci s klientelou osvědčilo jako efektivní. Je to pro ně i méně stigmatizující než kontakt předem nedomluvený. V Postoloprtech

vidíme jako největší problém zneužívání pervitinu, marihuany a kombinaci drog. V roce 2021 se nám podařilo dostat do kontaktu s mnoha uživateli pervitinu, což vidíme jako úspěch. Užívání pervitinu v Postoloprtech je spíše na uzavřené drogové scéně, ve veřejných prostorech se s ním příliš často nesetkáváme. Naopak marihuanu užívají občané často ve veřejném prostranství. Terénní pracovníci v lokalitě často provádějí také depistáž nových míst, kde by se mohl vyskytovat infekční materiál a potenciální klienti. Jako „problémovější“ se nám jeví zejména tyto části města - park Bažár, centrum města (zejména Mírové náměstí a zámecký park), autobusové zastávky u Žatecké prodejny, okolí hospody Ředkvička, okolí nádraží ČD (zejména les za ubytovnou), okolí restaurace Koruna, Marxovo náměstí, Březno (objekt cukrovaru a bývalé kasárny), zahrádkářská kolonie u ČOVA a cvičiště psů, okolí kotelny na sídlišti Draguš,

přemostění řeky Ohře směrem do Března. Nejčastěji se zde setkáváme s naší klientelou a také zde nejčastěji nalézáme pohozený infekční materiál. Jako další velmi rozšířenou návykovou látku můžeme v Postoloprtech označit alkohol. Alkohol je zde velmi často zneužíván v kombinaci s jinými drogami.

V Postoloprtech se s ním setkáváme i ve spojení s bezdomovectvím, kdy poskytujeme základní sociální poradenství, upozorňujeme na nebezpečí zneužívání alkoholu a odkazujeme do ostatních institucí. Bohužel se u klientů závislých na alkoholu moc nedaří pracovat s motivací a posunout je žádoucím směrem. Jako důležité zde vidíme to, že tito lidé vědí, kdo jsme, s čím se na nás mohou obrátit a znají nabídku našich služeb. Lidem bez domova a nízkopříjmovým rodinám byla v roce 2021 distribuována terénními pracovníky potravinová pomoc a základní ošacení. Potravinová pomoc byla z potravinové banky

Ústeckého kraje a ošacení z vlastních zdrojů organizace DRUG - OUT Klub z.s. Pro dobře fungující terénní program je důležité, aby terénní pracovníky znala jak cílová skupina, tak i veřejnost v lokalitě, kde je poskytován. Proto se snažíme vést hovory i s veřejností a distribuovat letáky služby. Veřejnost informujeme o tom, kdo jsme, jaká je ve městě naše základní činnost a s čím se na nás mohou obrátit. Je to také jedna z metod, kterou využíváme pro získání nových klientů, kdy se ptáme, zda nemají ve svém okolí někoho, kdo by potřeboval naši pomoc. V roce 2021 jsme se účastnili jednání Lokálního partnerství, participovali na vzniku Komunitního plánu rozvoje sociálních služeb a prorodinných aktivit v Postoloprtech na období 2023-2025 a také jsme se účastnili pracovních skupin na téma sociálně-patologické jevy a bydlení.

Zhodnocení vývoje klientely, počtu klientů a výkonů

Cíl terénního programu pro drogovou cílovou skupinu považujeme za naplňovaný. Plníme i zakázku ochrany veřejného zdraví Public Health, v rámci tohoto principu bylo v lokalitě odborně zlikvidováno 97 pohozených injekčních stříkaček.

Služba	Počet výkonů
Počet vydaných injekčních setů	11.528
Počet přijatých injekčních setů	11.724
Výměnný program	213
Testy na infekční choroby	1
Zdravotní ošetření	64
Podpůrný rozhovor	409
Edukace (bezpeč. brání, sex, zdrav.)	601
Distribuce HR materiálů	949
Sociální práce	41

Přehled o finančních prostředcích získaných na realizaci projektu v roce 2021

Prostředky EU	1.571.530,15 Kč
Město Postoloprty	40.000,00 Kč
Zdroje financování celkem	1.611.530,15 Kč

Ambulantní adiktologické služby (AAS)



Poslání AAS

Posláním Adiktologických ambulantních služeb je pomoc osobám v tíživé životní situaci s řešením problému s návykovým chováním, snižování negativních důsledků rizikového chování, zajištění jejich fyzické a psychické soběstačnosti pomocí sociálně terapeutické činnosti, s cílem umožnit jim v nejvyšší možné míře zapojení do běžného života bez užívání návykových látek a zprostředkování kontaktu se společenským prostředím, včetně poskytnutí pomoci při uplatňování práv.

Cílová skupina AAS

AAS poskytují služby primárně dospělým osobám ve všech fázích procesu změny. Jsou jimi:

- uživatelé nelegálních návykových látek a alkoholu v ambulantním léčebném programu
- uživatelé opiátů v substitučním buprenorfinovém programu
- patologičtí hráči nebo osoby s jiným typem nelátkových závislostí
- klienti ve výkonu a po výkonu trestu
- abstinující klienti

- rodiče a blízcí uživatelů návykových látek a patologických hráčů.

Cíle AAS

Podpora a motivace klientů ke změně jejich dosavadního životního stylu a snaha o znovuzapojení do běžného života, zlepšení sociálního, zdravotního a psychického stavu osob ohrožených závislostí. Rozvoj a podpora sociálních kompetencí uživatelů služby.

Zásady

- poskytování služeb v souladu se zákonnými normami ČR, mezinárodními smlouvami a etickými kodexy příslušných profesí
- pohled na klienta a jeho situaci v rámci bio-psycho-sociálně-spirituálního modelu
- veřejná přístupnost a snadná dostupnost
- bezplatnost

- flexibilita
- anonymita (pokud si ji klient přeje a situace to umožňuje)

Základní poskytované služby

Adiktologická diagnostika a poradenství, psychoterapie, psychiatrická péče, skupinová terapie a poradenství (skupina pro patologické hráče, klienty v substituci, klienty s alkoholovou závislostí, skupina pro rodiče a blízké), odborné sociální poradenství, zajištění laboratorního diagnostického vyšetření, spolupráce s institucemi (lékaři, OSPOD, atd.) AAS je službou, která vznikla v roce 2014. Za dobu svého působení prošla významným vývojem, a nebylo tomu jinak ani v roce 2020. Tento rok přinesl rozšíření služeb i týmu a v nelehké době pandemie také nové výzvy a nároky na vlastní sebeaktualizaci.

Co se v uplynulém roce povedlo?

- navázali jsme spolupráci s CDZ Fokus Labe, společně dojíždíme do PN Horní Bežkovice
- spolupracujeme s Probační a mediační službou (PMS) nejen z Ústí nad Labem, ale také z Litoměřic, Děčína a Teplic
- poskytujeme soudně nařízené i ochranné léčby
- nabízeli jsme volnočasové aktivity klientům; získali jsme volné vstupenky do Muzea v Ústí nad Labem
- realizovali jsme projekt Adiktologického multidisciplinárního týmu
- pokračovali jsme v intenzivní spolupráci s klienty formou case managementu v ambulantním i přirozeném prostředí
- zúčastnili jsme se dvou Národních potravinových sbírek
- uskutečnili jsme dvě týmové výjezdní porady
- zaznamenali jsme výrazný nárůst uživatelů alkoholu, předepisujeme

a vydáváme Antabus

- součástí našich služeb je substituční program buprenorfinem, do kterého bylo zapojeno 56 klientů
- nabízíme 4 terapeutické skupiny - pro uživatele alkoholu, patologické hráče, klienty v substitučním programu a pro rodiče a blízké

Vývoj cílové skupiny

- celkový počet uživatelů služby byl 426 unicitních klientů, z toho 113 mužů
- proběhlo celkem 3.051 kontaktů s uživateli služby
- průměrný věk klientů je 39,25 let

Výkony

- nejvyužívanější terapeutickou službou AAS byla individuální psychoterapie a individuální poradenství - společně tyto výkony čítají na 3.178 sezení pro 287 klientů
- skupinová terapie a poradenství

byly poskytnuty 131x pro 54 klientů

- sociální práce byla realizována na 554x pro 118 identifikovaných klientů
- krizová intervence proběhla 108x a využilo jí 28 osob
- počet telefonických intervencí stoupl z 1.942 (2020) na 2.530
- služba potravinového servisu se zvýšila z 259 na 311
- korespondenční servis - 84 intervencí
- průměrná doba setrvání klienta ve službě v roce 2021 byla 250 dnů; u úspěšně dokončené léčby to bylo 387 dnů

Zhodnocení vývoje klientely, počtu klientů a výkonů

Služba	Počet výkonů
Individuální poradenství a individuální terapie	3.178
Skupinová terapie	131
Informační servis	219
Krizová intervence	108
Orientační testování na přítomnost NL	450
Rodinná terapie, poradenství	167
Sociální práce	554
Potravinový servis	311
Telefonické, písemné a internetové poradenství	2.530
Vstupní zhodnocení stavu klienta	138
Korespondenční práce	84

Přehled o finančních prostředcích získaných na realizaci projektu v roce 2021

RVKPP	1.239.000,00 Kč
MS	120.050,00 Kč
Ústecký kraj	2.333.890,00 Kč
Město Ústí nad Labem	82.570,00 Kč
MZ	4.375.492,91 Kč
Vlastní středisko	5.528,80 Kč
Zdroje financování celkem	8.156.531,71 Kč

Tým ambulantních adiktologických služeb



Ambulantní adiktologické služby

Adiktologické služby ve vězení (ASV)

Do jakých věznic jsme jezdili?

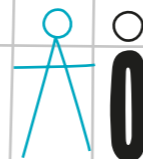
- věznice Bělušice
- vazební věznice Litoměřice
- vazební věznice Teplice
- věznice Ostrov
- věznice Kynšperk nad Ohří

Vývoj cílové skupiny

- celkový počet uživatelů služby byl 108 unicitních klientů, z toho 76 mužů
- s uživateli služby proběhlo celkem 415 kontaktů
- průměrný věk klientů je 33 let

Výkony

- individuální psychoterapie a individuální poradenství proběhly 602x pro 121 klientů
- skupinová terapie a poradenství byly poskytnuty 39x pro 4 klienty
- sociální práce byla realizována 105x pro 56 identifikovaných
- krizová intervence proběhla 2x a využila jí 1 osoba
- počet telefonických intervencí byl 19
- služba potravinového servisu se uskutečnila 52x pro 16 osob
- korespondenční servis - 270 intervencí



Zhodnocení vývoje klientely, počtu klientů a výkonů

Služba	Počet výkonů
Individuální poradenství a individuální terapie	602
Skupinová terapie	39
Informační servis	31
Krizová intervence	2
Orientační testování na přítomnost NL	1
Rodinná terapie, poradenství	12
Sociální práce	105
Potravinový servis	52
Telefonické, písemné a internetové poradenství	19
Vstupní zhodnocení stavu klienta	112
Korespondenční práce	270

Přehled o finančních prostředcích získaných na realizaci projektu v roce 2021

RVKPP	708.000,00 Kč
Zdroje financování celkem	708.000,00 Kč

Krajská adiktologická ambulance a poradna pro děti a dorost Ústí n. L.

Poslání

Naším posláním je nabídnout a zajistit pomoc dětem a mladistvým, kteří řeší problém s návykovým chováním, včetně pomoci jejich blízkým. Zaměřujeme se na snižování negativních důsledků rizikového chování. zajištění fyzické a psychické soběstačnosti jedinců pomocí sociálně terapeutické činnosti, s cílem umožnit v nejvyšší možné míře zapojení do běžného života bez užívání návykových látek/ činností a zprostředkování kontaktu se společenským prostředím, včetně poskytnutí pomoci při uplatňování práv. Usilujeme tedy o celkové zvýšení kvality života našich klientů.

Základní činnosti

- zprostředkování kontaktu se společenským prostředím
- sociálně terapeutická činnost
- pomoc při uplatňování práv, oprávněných zájmů a při obstarávání osobních záležitostí

Cíle

- včasné rozpoznání škodlivého chování
- navázání spolupráce s klientem a jeho zákonnými zástupci
- navození terapeutického vztahu, který umožní práci na procesu změny

- nalezení fungujících intervencí a mechanismů pro to, aby se ne-prohlubovalo fyzické, psychické a sociální poškození klienta, které je způsobené závislostním chováním
- náprava rodinných vzorců chování, která je pro změnu nezbytná
- udržení kontaktu v doléčovacím procesu k udržení změny a stabilizace

Cílová skupina

- děti a mladiství ve věku 10-18 včetně, kteří jsou ohroženi/zasaženi látkovou závislostí (alkohol, tabák, nelegální návykové látky, zneužívání léků...)
- děti a mladiství ve věku 10-18 včetně, kteří jsou ohroženi/ zasaženi nelátkovou závislostí (gambling, gaming, nadužívání internetu...)
- rodiče a blízcí těchto dětí a mladistvých do 18 let včetně

Priority

- snížení rizikového chování mezi dětskými a mladistvými uživateli
- navázání a udržení kontaktu s nově přichozími klienty
- rozšiřování povědomí o službách KAAPDD
- zprostředkování léčby, prevence relapsu
- zkvalitnění stávajících služeb
- spolupráce s dalšími poskytovateli služeb

Principy

- poskytování služeb v souladu s legislativou ČR, mezinárodními smlouvami a etickými kodexy příslušných profesí
- pohled na klienta a jeho situaci v rámci bio-psycho-socio-spirituálního modelu
- veřejná přístupnost a snadná dostupnost
- informovanost o službě

- bezplatnost
- anonymita
- flexibilita
- dodržování práv a svobod klientů, zachování lidské důstojnosti
- pomoc vychází z individuálních potřeb jedince
- aktivizace a podpora rozvoje samostatnosti klientů
- rovný přístup
- motivace k takovým činnostem, které nevedou k dlouhodobému setrvání nebo prohlubování nepříznivé sociální situace, posilování sociálního začleňování
- propojení a návaznost poskytované péče

Poskytované služby

- adiktologická terapie
- psychoterapie (rodinná skupinová)
- poradenství (adiktologické, sociální, zdravotní)
- psychiatrické vyšetření
- psychologické vyšetření

- telefonické a internetové poradenství
- screeningové testování na přítomnost návykových látek (pouze jako doplněk v péči o klienta, nejedná se o terapeutický nástroj)

Co se v uplynulém roce povedlo?

- vyjeli jsme s klienty na výlet do IQ Landie
- navštívili jsme Zoologickou zahradu a muzeum
- zúčastnili jsme se dvou Národních potravinových potravinových sbírek
- rozšířili jsme službu o terénní formu, s klienty v rámci case managementu jsme pracovali také v přirozeném prostředí
- opakovaně jsme u klientů evidovali duální diagnózu. Nejčastěji se jednalo o ADHD, deprese, úzkosti, sebepoškozování, OCD, dysfázie, migrény, poruchy chování; 80% našich klientů užívalo psychiatrickou medikaci

- výrazný nárůst u nadužívání technologií (PC, mobilní telefony, herní konzole); tento jev přisuzujeme epidemiologické situaci, kdy děti a adolescenti byli nuceni trávit čas u přístrojů v době online výuky
- nabízeli jsme skupinové aktivity (volnočasovou a terapeutickou skupinu, skupinu pro rodiče a blízké)
- jako fakultativní služby jsme v době covidové pandemie nabízeli doučování

Vývoj cílové skupiny

- celkový počet uživatelů služby byl 64 dětských a mladistvých klientů, z toho 42 chlapců a 22 dívek
- rodinných příslušníků a blízkých osob bylo 139
- celkový počet kontaktů byl 1.705 s 200 unicitními klienty
- průměrný věk klientů je 15 let

Výkony

- individuální psychoterapie a individuální poradenství - společně tyto výkony čítají na 910 sezení pro 76 klientů
- skupinová terapie a poradenství byly poskytnuty 9x pro 17 klientů
- sociální práce byla realizována 369x pro 83 klientů
- krizová intervence proběhla 68x a využilo jí 22 osob
- počet telefonických intervencí byl 2.783
- služba potravinového servisu se uskutečnila 134x
- korespondenční servis - 20
- průměrná doba setrvání klienta ve službě byla v roce 353 dnů, u úspěšně dokončené léčby to bylo 418 dnů



Služba	Počet výkonů
Individuální poradenství a individuální terapie	910
Skupinová terapie	9
Informační servis	1.679
Krizová intervence	68
Orientační testování na přítomnost NL	11
Rodinná terapie, poradenství	310
Sociální práce	369
Potravinový servis	134
Telefonické, písemné a internetové poradenství	2.783
Vstupní zhodnocení stavu klienta	154
Korespondenční práce	20

Přehled o finančních prostředcích získaných na realizaci projektu v roce 2021

RVKPP	679.000,00 Kč
Ústecký kraj	1.572.840,00 Kč
Město Ústí nad Labem	84.300,00 Kč
Vlastní středisko	141,50 Kč
Zdroje financování celkem	2.336.281,50 Kč

Poradna pro závislosti Varnsdorf

Poslání

Posláním poradny je zajistit osobám fyzickou a psychickou soběstačnost pomocí sociálně poradenské činnosti, s cílem umožnit jim v nejvyšší možné míře zapojení do běžného života bez užívání návykových látek a zprostředkování kontaktu se společenským prostředím, včetně poskytnutí pomoci při uplatňování práv.

Cíle poradny

Cílem poradny je poskytnutí odborných informací a podpory rodinným

příslušníkům s cílem získat dítě ohrožené závislostí do adiktologické péče, stejně tak získání do odborné péče dospělé osoby ohrožené závislostí.

Dílčí cíle projektu

- zvýšit informovanost ohrožené veřejnosti o možnostech prevence patologických jevů
- přispět k pocitu bezpečí obyvatel města Varnsdorf
- posílení spolupráce s navazujícími organizacemi za účelem upevnění pozitivní změny klienta

Zásady

Individuální přístup, veřejný přístup, bezplatnost, flexibilita, dodržování práv klienta, respektování volby klienta, aktivizace klienta, podpora klienta k odpovědnosti za sebe sama.

Co se v uplynulém roce povedlo?

- ve spolupráci s klienty jsme komunikovali se soudy, se zaměstnavateli, s úřady např. OSPOD Varnsdorf, OSPOD Rumburk, Úřad práce Varnsdorf, PMS Rumburk, PMS Semily, SAS Varnsdorf, Okresní soud Děčín
- klientům jsme zajistili léčbu v psychiatrických nemocnicích a terapeutických komunitách (Vršíček u Rokycan, Červený Dvůr, Apolinář, Bohnice, Kosmonosy, Psychiatrie Liberec, Karlov, Sananim, Beřkovice, VFN Praha, Masarykova nemocnice Ústí nad Labem - Psychiatrické oddělení)

- s klienty jsme řešili jejich dluhovou a bytovou situaci. Poskytovali jsme kariérní poradenství, pomáhali jsme najít práci, sepsat životopis a motivační dopis pro možné budoucí zaměstnavatele.
- klientům jsme pomáhali v komunikaci s různými subjekty např. s opatrovníci, lékaři, psychology, notáři
- poskytovali jsme doprovody v rámci case managementu (doprovod při nákupu oblečení, elektroniky, vyřizování na ÚP Varnsdorf)
- za klienty jsme chodili do terénu a do jejich přirozeného prostředí
- potencionální cílovou skupinu jsme oslovovali v terénu a distribuovali jsme informační materiály o naší službě
- spolupracovali jsme s SVP Liberec a SVP Jiříkov
- fakultativní činností bylo doučování mladistvých klientů
- zúčastnili jsme se podzimní Národní potravinové sbírky.

- i tento rok jsme se zapojili do testování na přítomnost Covid-19

Vývoj cílové skupiny

- celkový počet uživatelů služby byl 116, z toho 53 mužů
- proběhlo celkem 1.301 kontaktů s uživateli služby
- průměrný věk klientů je 39,04 let

Výkony

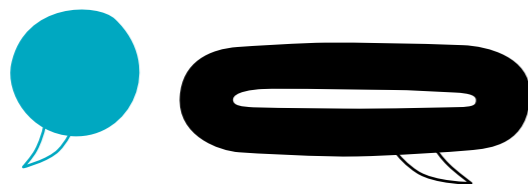
- nejvíce bylo poskytováno individuální poradenství - 1.482x pro 88 klientů
- kariérní poradenství 124x pro 16 klientů; čtyřem klientům se podařilo najít stálé zaměstnání
- sociální práce byla realizována 897x pro 78 klientů
- krizová intervence proběhla 2x pro 2 klienty
- počet telefonických intervencí byl 3.327
- služba potravinového servisu se

uskutečnila 465x

- průměrná doba setrvání klienta v roce 2021 byla 294 dnů, u úspěšně dokončené léčby to bylo 422 dnů

Tým poradny pro závislosti Varnsdorf





Služba	Počet výkonů
Individuální poradenství	1.482
Kariérní poradenství	124
Informační servis	1.459
Krizová intervence	2
Orientační testování na přítomnost NL	612
Rodinná terapie, poradenství	80
Sociální práce	897
Potravinový servis	465
Telefonické, písemné a internetové poradenství	3.327
Vstupní zhodnocení stavu klienta	32

Přehled o finančních prostředcích získaných na realizaci projektu v roce 2021

Prostředky EU	2.119.916,23 Kč
Město Varnsdorf	28.500,00 Kč
Zdroje financování celkem	2.148.416,23 Kč

Organizace DRUG-OUT Klub

Kontaktní údaje

Název

DRUG – OUT Klub, z.s.

Sídlo

Velká Hradební 13/47
400 01 Ústí nad Labem

Telefon

475 210 626 / 417 539 367

E-mail

drugout@volny.cz

URL

www.drug-out.cz

Číslo účtu

3601493/0300

Registrace

1.1.2014 - U Krajského soudu v Ústí
nad Labem / L 1844

Statutární zástupce organizace

MUDr. Zdeňka Staňková

Vedení sociálních služeb

Mgr. Radka Koblížková

Mgr. Ilona Šulcová

Bc. Tomáš Balek

Organizační struktura

Statutární zástupce



Výbor DRUG-OUT Klub, z. s.



Odborný ředitel služeb a programů



Vedoucí Terénního programu

Vedoucí Kontaktního centra pro
drogově závislé

Vedoucí Terénního programu
Postoloprty

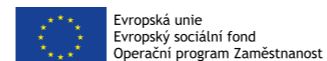
Vedoucí Ambulantních
adiktologických služeb

Vedoucí Krajské adiktologické
ambulance a poradny pro děti
a dorost

Vedoucí Poradny pro závislosti
Varnsdorf

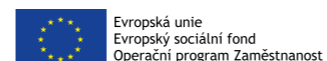
Donoři a partneři

Program podpory nových služeb v oblasti péče
poskytované adiktologickým multidisciplinárním
týmem je financován



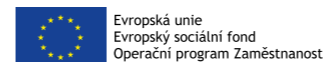
Registrační číslo projektu:
CZ.03.2.63/0.0/0.0/15_039/0008217

Kontaktní centrum pro drogově závislé je
spolufinancováno



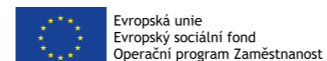
Registrační číslo projektu:
CZ.03.2.60/0.0/0.0/16_048/0010275

Terénní program v Postoloprtech 2 je financován



Registrační číslo projektu:
CZ.03.2.60/0.0/0.0/16_052/0016463

Poradna pro závislosti Varnsdorf 2 je
financována



Registrační číslo projektu:
CZ.03.2.60/0.0/0.0/16_052/0016612



MÍT SE RÁD
JE ZÁKLAD.

