

WYROČENIE

ZPRÁVA

2020

~~drug~~ out
klub

FOTOGRAFIE:

Alena Borlová
www.borlova.cz

GRAFICKÁ ÚPRAVA:

Stanislava Palečková
<https://stanapaleckova.myportfolio.com/>

ÚVODNÍ SLOVO	6
SEZNAM ZAMĚSTNANCŮ	8
KONTAKTNÍ CENTRUM PRO DROGOVĚ ZÁVISLÉ	12
TERÉNNÍ PROGRAM	18
TERÉNNÍ PROGRAM POSTOLOPRTY 2	22
AMBULANTNÍ ADIKTOLOGICKÉ SLUŽBY	26
ADIKTOLOGICKÉ SLUŽBY VE VĚZENÍ	30
ADIKTOLOGICKÝ MULTIDISCIPLINÁRNÍ TÝM	32
KRAJSKÁ ADIKTOLOGICKÁ AMBULANCE A PORADNA PRO DĚTI A DOROST	36
PORADNA PRO ZÁVISLOSTI VARNSDORF	42
CELKOVÉ NÁKLADY JEDNOTLIVÝCH SLUŽEB V ROCE 2020	44
KONTAKTNÍ & ORGANIZAČNÍ STRUKTURA	46



Každá doba je nějaká. Ačkoli loňský rok přinesl nad rámec obvyklých věcí i další velmi podstatné nové, nikým nečekané a dosud nezažité problémy, s jejichž řešením si jen málokdo věděl rady, snažil se náš spolek nelehké období přestát.

Díky podporovatelům našich programů Kontaktní centrum pro drogově závislé, Terénní program, Terénní program v Postoloprtech, Ambulantní adiktologické služby, Krajská adiktologická ambulance a poradna pro děti a dorost a Poradna pro závislosti Varnsdorf a především díky improvizacním schopnostem vedení a obětavosti všech pracovníků jsme nejen přežili, ale nezůstali jsme dlužni nic plnění dlouhodobých cílů prosazovaných každodenní prací. Nebyl čas tápat a váhat. Cíl byl jasný a i v neznámých podmínkách bez rozumných návodů jsme si poradili. Stálo to

více sil než obvykle. Všem, co jakkoli pomohli, o to více děkujeme.

Výsledky naší činnosti bez emocí zachycuje tato výroční zpráva.

Výbor DRUG-OUT Klub, z. s.

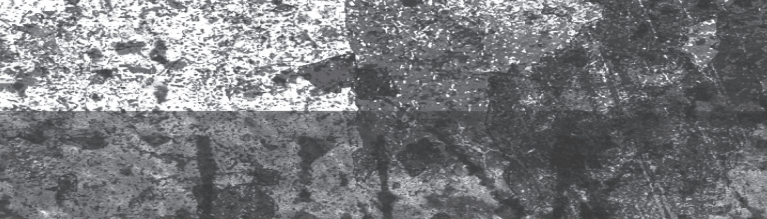
MUDr. Zdeňka Staňková,
MUDr. Lucie Šmídová
a JUDr. Rostislav Sochor

SEZNAM ZAMĚSTNANCŮ, KTEŘÍ SE PODÍLELI NA REALIZACI SLUŽEB A PROJEKTŮ V ROCE 2020:

MUDr. Zdeňka Staňková
Mgr. Jana Červinková
Bc. Markéta Beránková
Sandra Beránková
Mgr. Ilona Šulcová
Mgr. Nina Zvingerová
Mgr. Lenka Kardašová
Bc. Jiří Zemina
Bc. Denisa Apltauerová
Mgr. Iveta Sabovčíková
Bc. Irena Mládková
Mgr. Mukhiba Zoubková
Eva Kubíčková
Mgr. Jana Živná
Mgr. Ing. Jana Malachovská
Bc. Tereza Vavreková
Bc. Zdeňka Eršilová
Mgr. Tereza Králová
Bc. Kristýna Schejbalová
Mgr. Lucie Pokorná

MUDr. Ivo Budík
MUDr. Pavel Kozlík
Mgr. Tereza Kratochvílová
Vendulka Talichová
Jaroslava Musílková
MUDr. Pavla Zemanová
Danuše Rosolová Glasslová
Mgr. Jana Procházková
Bc. Aneta Hájková
Linda Scheuflerová
Jan Šulc
Jan Žárský
Bc. Tomáš Balek
Štěpán Ribola, DiS
Mgr. Marta Matičková
Mgr. Vladimír Sabovčík
Ivana Vavřinová
Mgr. Rastislav Rybár
Mgr. Kateřina Černá
Pavlína Cichá

Marcela Krahulíková
Bc. Marcela Poláčková
Bc. Lenka Malá
Mgr. Radka Kobližková
Mgr. Diaraye Baldé
Denisa Bartošová
Mgr. Karolína Hönigová
Bc. Tereza Kuželová
Bc. David Líbal
David Puc
Jakub Michal
MUDr. Erik Petrovský
Bc. Klára Řehová
Mgr. Jana Švadlenová



Tým teréních programů



Tým kontaktního centra pro drogově závislé.



Tým teréních programů – Postoloprty





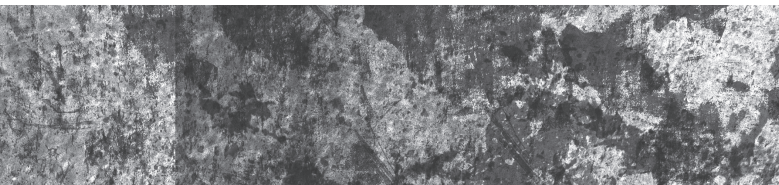
Tým poradny
pro závislosti
Varnsdorf



Tým krajské adiktologické
ambulace a poradny pro
děti a dorost



Tým ambulantních
adiktologických služeb





KONTAKTNÍ CENTRUM PRO DROGOVĚ ZÁVISLÉ

POSLÁNÍ KONTAKTNÍHO CENTRA

Posláním Kontaktního centra je zajistit osobám jejich fyzickou a psychickou soběstačnost, s cílem umožnit jim v nejvyšší možné míře zapojení do běžného života, umožnit jim být součástí většinové společnosti a snížit rizika spojená s užíváním návykových látek. Zaměstnanci Kontaktního centra motivují klienty k dosahování změn v oblasti celkového zdraví – tělesného i mentálního a v oblasti sociálních kontaktů. Zajišťujeme bezplatnou a bezpečnou likvidaci použitého injekčního materiálu, a tím prevenci výskytu hepatitid a HIV/AIDS.

ZÁKLADNÍ ČINNOSTI:

Sociálně terapeutickou činností;
Pomoc při uplatňování práv,

oprávněných zájmů a při obstarávání osobních záležitostí; Poskytnutí podmínek pro osobní hygienu.

CÍLE KONTAKTNÍHO CENTRA:

Hlavním cílem poskytovaných služeb je sociální a zdravotní stabilizace klienta, jejímž důsledkem má být změna životního stylu a tím omezení rizik spojených s dosavadním chováním. Veškeré cíle vycházejí z principu Harm Reduction. Prevence výskytu infekčních onemocnění, snižování mortality uživatelů drog, bezpečná likvidace použitého injekčního materiálu.

CÍLOVÁ SKUPINA

Osoby ohrožené drogou a drogovou závislostí starší 15 let; problémoví

uživatelé drog starší 15 let; rodinní příslušníci, partneři a blízcí uživatelů drog; veřejnost.

PRIORITY SLUŽEB

Naplňování strategie Harm Reduction; snižování dopadů injekčního užívání drog; navázání a udržení kontaktu s nově přichozími uživateli; zajištění větší informovanosti o infekčních onemocněních (HIV, hepatitidy atd.); rozšiřování povědomí o službách Kontaktního centra; rozvoj a podpora sociálních kompetencí klientů; poskytování doprovázející sociální práce, motivačního tréninku; zprostředkování léčby, prevence relapsu; zkvalitnění stávajících služeb; spolupráce s dalšími poskytovateli služeb pro uživatele drog.

PRINCIPY PRÁCE:

Nízkoprahovost; anonymita; individuální přístup; respektování svobodné vůle; veřejný přístup; flexibilita; dodržování práv klientů.

POSKYTOVANÉ SLUŽBY:

- **Aktivity zaměřené na Harm Reduction** – Minimalizace zdravotních a sociálních rizik. Není zcela vyloučeno, že klient dospěje k rozhodnutí se léčit, abstinovat, k čemuž je nutné, aby toho byl duševně i fyzicky schopen. Proto je důležité akcentovat nutnost fyzického i psychického zdraví.
- **Výměnný program, poskytování prezervativů, základní zdravotní ošetření, vyšetření na infekční choroby, vydávání želatinových kapslí, poskytování filtrů pro kouření marihuany a stericupy.**
- **Informace o infekčních chorobách** – Poskytované informace se týkají především hepatitid, HIV, lues – jejich přenos, příznaky, testování a léčba. Přenos informací probíhá formou slovní a písemnou.
- **Základní poradenství (zdravotní, sociální, právní)** – Poradenství je poskytováno formou vhodně vedené komunikace. Jedná se převážně o informace z oblasti sociální, zdravotní a právní.
- **První pomoc, zdravotní ošetření** – Tato služba zahrnuje pomoc zejména při předávkování, dále ošetřování různých kožních následků injekčního užívání, řezných ran atd. Pracovníci odborně školeni v resuscitaci každý rok.
- **Sociální servis** – Poradenství a pomoc při zajištění dokladů, pomoc s hledáním zaměstnání, bydlení.
- **Potravinový servis / fakultativní služba** – Společné posezení u čaje může usnadnit navázání kontaktu s klientem, důležitou roli hraje také u klientů s chudými stravovacími návyky / malnutrice/. Polévka a pečivo je pro mnohé klienty jediná strava za celý den. Strava pro děti je poskytována výhradně dětem klientům KC v případě nouze.
- **Hygienický servis / fakultativní služba** – Sprcha a second hand
- **Poradenství pro ženy** – Zprostředkování kontaktu s úřady či zdravotnickými institucemi; příprava na porod, péče o novorozence; edukace péče o dítě; péče o zevnějšek; SOS potřeby pro děti-pleny, oblečení; hygienický balíček pro gravidní klientky do porodnice.

VÝVOJ CÍLOVÉ POPULACE

Počet unicitních klientů za rok je **924** osob, průměrný věk klientů (respektive kontaktů) je **38** let, muži převažují nad ženami.

Preference heroinu – **48** injekčních uživatelů. Absolutně dominuje užívání pervitinu – **642** klientů. Buprenorfin – **66** klientů. Jako pozitivní hodnotíme skutečnost, že do KC přicházejí i závislí na **alkoholu – 7 klientů**, to je jejich preferenční droga. Jedná se často o klienty bez příštěší, kteří jsou na samém sociálním dně, nepobírají žádné sociální dávky. Jsou mezi nimi i ženy. Jejich průměrný věk je ve srovnání s nealkoholovými klienty vyšší. **Naše zařízení razí trend nevydělovat klienty dle preferenční návykové látky, považujeme to za diskriminační.**

Z pohledu **sociální stabilizace** klientely došlo k výraznému posunu směrem dolů. Klienti jsou často bez dávek hmotné

nouze, jsou bez příštěší. Termíny výplaty sociálních dávek nejsou stabilní a klienti, zejména ti, kteří mají rodinu, se dostávají do nezáviděníhodné situace, kdy je rodina bez legálního příjmu. Nikdy jsme neměli tak chudou klientelu, jako máme nyní. Motivace ke změně je u těchto klientů velmi nízká. Registrujeme zvýšenou poptávku po doplňkových službách – potravinový servis, second hand, protože klienti nemají saturovány základní lidské potřeby. Pokračovali jsme ve spolupráci s Potravinovou bankou v Litoměřicích.

Vývoj cílové skupiny za rok 2020 nedoznal významných změn. V regionu se neobjevila žádná nová návyková látka, klienti jsou v tomto konzervativní. V době nouzového stavu si žádný klient nestěžoval na nedostatek OPL. Očekávali jsme, že opiatoví klienti budou mít potíže v nákupu drog, ale nestalo se.

ZHODNOCENÍ VÝVOJE KLIENTELY, POČTU KLIENTŮ A VÝKONŮ

Celkový počet klientů 2020 je 924 osob, z toho je 38 nových identifikovaných klientů. Klientela je konzervativní, co se drog týká. Dominuje pervitin. U závislých na opioidech – 114 osob – sledujeme stejnou rezignaci na kvalitu.

Do KC dochází gravidní ženy a matky s dětmi, i celé rodiny. Sice poskytujeme potraviny jen našim klientům, ale v nemajetných rodinách je užívání OPL tak frekventované, že není problém ho v rodině identifikovat jako „vhodného příjemce potravinové pomoci“. Pozorujeme, že tito klienti celkem rychle využívají i další služby KC – testování, výměnný program atd.

Stále se potýkáme s uspokojivým základním potřeb klientů – strava, ošacení, hygiena. Častým tématem v kontaktní místnosti bývá jejich zdravotní stav. Zdravotní sestra KC ošetřuje mnohdy

i závažná zranění – řezné rány, perforované abscesy na krku, spáleniny apod. V uplynulém roce se věnovala testování na protilátky COVID 19, otestovala 163 osob s jedním pozitivním výsledkem (PCR bylo negativní), provedla 2 164 zdravotních ošetření, 79 osob otestovala na infekční choroby, 33 byly pozitivní na HCV., lues -0, HIV protilátky -0. Počet testovaných mužů a žen je 50:50. Klienti dostávali ochranné roušky, dezinfekční gely na ruce a bylo jim opakovaně doporučováno testování na COVID 19.

V rámci HR služeb evidujeme zvýšený zájem o alobal, filtry, kapsle. Nově jsme zavedli distribuci postříkové dezinfekce pro nitrožilní UD, protože malý dezinfekční čtvereček je pro aplikaci nedostačující, potřebují si dezinfikovat velkou plochu kůže pro opakované vpichy. Za r. 2020 registrujeme nejvyšší počet vyměněných setů **214 056** kusů. Průměrný výdej injekčních setů na 1 kontakt je 19.

VÝKONY V ROCE 2020 V ČÍSLECH:

Služba	Počet výkonů
Počet vydaných injekčních setů	214 056
Počet přijatých injekčních setů	212 643
Výměnný program	6 428
Kontaktní místnost	1406
Individuální poradenství	36/60
Testy na infekční choroby	75
Zdravotní ošetření	2164
Krizová intervence	23
Reference do léčby	67
Reference do programů substituce	1
Podpůrný rozhovor	5941
Edukace (bezpeč. braní, sex, zdrav.)	11857
Distribuce HR materiálu	11492
Sociální práce	4419



POSLÁNÍ TERÉNNÍHO PROGRAMU

Posláním Terénního programu je zajistit osobám jejich fyzickou a psychickou soběstačnost, s cílem umožnit jim v nejvyšší možné míře zapojení do běžného života, a v případech, kdy toto vylučuje jejich stav, zajistit jim důstojné prostředí a zacházení.

Terénní program je zaměřen na poskytování služeb sociální prevence komunitě pouličních uživatelů drog. Převážně se jedná o aktuální uživatele drog, přičemž primárním cílem u nich nemusí být abstinence, nýbrž minimalizace zdravotních, sociálních a společenských rizik spojených s užíváním drog (princip Harm Reduction). Nedílnou součástí Terénního programu je také ochrana veřejnosti před šířením infekčních chorob (princip Public Health).

CÍLOVÁ SKUPINA

- osoby ohrožené závislostí nebo závislé na návykových látkách
- osoby žijící v sociálně vyloučených komunitách
- osoby, které vedou rizikový způsob života nebo jsou tímto způsobem života ohroženy
- etnické menšiny
- veřejnost – děti a mládež ve věku 6 do 26 let ohrožené společensky nežádoucími jevy

NABÍZÍME TYTO ZÁKLADNÍ ČINNOSTI

služby programu jsou poskytovány osobám od 15 let věku

- zprostředkování kontaktu se společenským prostředím
- pomoc při uplatňování práv, oprávněných zájmů a při obstarávání osobních záležitostí

POSLÁNÍ TERÉNNÍHO PROGRAMU

- **minimalizace zdravotních a sociálních komplikací**
- omezení šíření infekčních chorob, zajištění větší informovanosti o infekčních onemocněních
- navázání kontaktu s uživateli drog a další spolupráce
- bezpečí a ochrana klienta
- účinná opatření ochrany veřejnosti – public health

CÍLE TERÉNNÍHO PROGRAMU

- naplňování strategie Harm Reduction
- navázání kontaktu se skrytou populací uživatelů drog – získání nových klientů ke spolupráci
- zajištění větší informovanosti o infekčních onemocněních (hepatitidy, HIV atd.)
- zkvalitnění stávajících služeb
- mapování drogové scény

- účinné reagování na měnící se situaci na drogové scéně (např. změna lokalit)
- rozšiřování povědomí o významu terénní práce a Kontaktním centru mezi veřejností
- bezpečí a ochrana klienta
- účinná opatření ochrany veřejnosti – public health

AKTIVITY REALIZOVANÉ V RÁMCI PROJEKTU, JEJICH OBSAH A VÝVOJ

Aktivity zaměřené na Harm

Reduction – minimalizace zdravotních a sociálních rizik. Není zcela vyloučeno, že klient dospěje k rozhodnutí se léčit, abstinovat, k čemuž je nutné, aby toho byl duševně i fyzicky schopen. Proto je důležité akcentovat nutnost fyzického i psychického zdraví.

Výměnný program, poskytování prezervativů, základní zdravotní ošetření, vyšetření na infekční choroby, vydávání želatinových kapslí, poskytování filtrů pro kouření marihuany a stericupy

Informace o infekčních chorobách – Poskytované informace se týkají především hepatitid, HIV, lues – jejich přenos, příznaky, testování a léčba. Přenos informací probíhá formou slovní a písemnou.

Základní poradenství (zdravotní) – Poradenství je poskytováno formou vhodně vedené komunikace. Jedná se převážně o informace z oblasti sociální, zdravotní a právní.

První pomoc, zdravotní ošetření – Tato služba zahrnuje pomoc zejména při předávkování, dále ošetřování různých kožních následků injekčního užívání, řezných ran atd. Pracovníci odborně školeni v resuscitaci každý rok.

Sociální servis – poradenství a pomoc při zajištění dokladů, pomoc s hledáním zaměstnání, bydlení

Sběr odhozených injekčních stříkaček – Sběr injekčního materiálu probíhá v rámci terénní práce ve městech Ústí nad Labem a Trmice. Infekční materiál se shromažďuje

do speciálních kontejnerů (jeho likvidaci zajišťuje Diagnostika s.r.o.).

Mapování drogové scény – Terénní práce musí pružně reagovat na změny v rámci drogové scény. Mapování probíhá v rámci města Ústí nad Labem, Trmice, nově v Chabařovicích a Chlumci. Rozšiřování povědomí o terénní práci mezi obyvateli Ústí nad Labem a Trmice probíhá jednak samotnou činností v ulicích města, kdy si lidé všimnou terénních pracovníků v přímém kontaktu s UD nebo pomocí propagačních letáků. Dále TP mapuje trendy na drogové scéně – výskyt nových drog, změna kvality atd.

Podpurný rozhovor – Jedná se rozhovor s klienty o tom, co je zajímá, co nám chtějí sdělit. Má nejrůznější téma – co právě dělají, co je nového, jak žijí atd. Má velký význam pro další práci s klientem, dochází k hlubšímu vzájemnému poznání, k udržení kontaktu.

Vývoj cílové populace – Za uplynulých 12 měsíců jsme

pracovali se **616** klienty, z toho bylo **136** nových kontaktovaných osob. Standardními klienty TP jsou nitrožilní uživatelé – zejména **pervitinu** – 385 UD z otevřené drogové scény, často žijící v sociálně vyloučených lokalitách města. Samotný buprenorfin preferuje **26** klientů, heroin – **13** klientů. Alkoholiků evidujeme 12. Klientela z pohledu druhu užívané látky se nemění, klienti jsou z velké části konzervativní. Nový typ drogy jsme v našem regionu nezaznamenali.

ZHDNOCENÍ VÝVOJE KLIENTELY, POČTU KLIENTŮ A VÝKONŮ

Terénní pracovníci registrují větší zájem o informace o bezpečném užívání drog a výtisky časopisu Dekontaminace. To považujeme za pozitivní vývoj, který souvisí s jejich zdravotním stavem, protože se zvýšili zájem o zdravotnický materiál a dezinfekční prostředky. Klientům jsme distribuovali ochranné roušky a dezinfekční gely na ruce, doporučovali jsme jim test na COVID 19 v Kontaktním centru.

V sociálně vyloučených lokalitách užívají zejména **pervitin**, nitrožilně, ti mladší ho kouří prostřednictvím alobalové folie. Rovněž pervitin kombinují s buprenorfinem. Neobvykle dobře se daří distribuovat klientům prezervativy. Dodržování zásad bezpečnějšího užívání drog je problematictější, klienti mají po vpiších velmi zdevastované žíly. Dosáhnout toho, že aplikace drog proběhne v souladu se zásadami hygieny, je nadlidský výkon. Klienti z ghet nevidí často žádné východisko ze své špatné sociální situace, a to může být důvodem ztráty motivace k jakékoli změně. Velmi dobrou zkušenost máme s romskými klienty, kteří jsou v naší evidenci dlouhodobě. Intenzivní kontakt s nimi považujeme za stěžejní faktor ve smyslu „být úspěšný v drogových službách pro romské klienty“. Tito uživatelé drog vás musí dobře znát a musí mít s vámi dobrou zkušenost. Pak se daří plnit poslání terénní práce.

Pro usnadnění a přiblížení se této skryté populaci uživatelů drog

využíváme práci indigenního terénního pracovníka. Přínosem je, že ITP je součástí subkultury uživatelů drog a snáze může kontaktovat skrytou populaci (např. na bytech, kde se schází uživatelé drog, o víkendech). Jedná se výhradně o službu pro uživatele pervitinu a buprenorfinu.

Služba	Počet výkonů
Počet vydaných injekčních setů	61 412
Počet přijatých injekčních setů	60 645
Výměnný program	2 997
Asistenční služba	5
Testy na infekční choroby	7
Zdravotní ošetření	188
Krizová intervence	8
Reference do léčby	39
Reference do programů substituce	1
Podpůrný rozhovor	2 373
Edukace (bezpeč. braní, sex, zdrav.)	4 656
Distribuce HR materiálu	6 054
Sociální práce	2 222

POSLÁNÍ TERÉNNÍ PROGRAMU

Posláním Terénního programu je zajistit osobám jejich fyzickou a psychickou soběstačnost, s cílem umožnit jim v nejvyšší možné míře zapojení do běžného života, a v případech, kdy toto vylučuje jejich stav, zajistit jim důstojné prostředí a zacházení.

Terénní program je zaměřen na poskytování služeb sociální prevence komunitě pouličních uživatelů drog. Převážně se jedná o aktuální uživatele drog, přičemž primárním cílem u nich nemusí být abstinence, nýbrž minimalizace zdravotních, sociálních a společenských rizik spojených s užíváním drog (princip Harm Reduction). Nedílnou součástí Terénního programu je také ochrana veřejnosti před šířením infekčních chorob (princip Public Health).

CÍLOVÁ SKUPINA:

Osoby ohrožené závislostí nebo závislé na návykových látkách; Osoby žijící v sociálně vyloučených komunitách; Osoby, které vedou rizikový způsob života nebo jsou tímto způsobem života ohroženy; Etnické menšiny; Veřejnost – děti a mládež ve věku 6 do 26 let ohrožené společensky nežádoucími jevy

ZÁKLADNÍ ČINNOSTI

Služby programu jsou poskytovány osobám od 15 let věku): zprostředkování kontaktu se společenským prostředím; pomoc při uplatňování práv, oprávněných zájmů a při obstarávání osobních záležitostí.

POSLÁNÍ TERÉNNÍHO PROGRAMU:

Minimalizace zdravotních a sociálních komplikací; omezení

šíření infekčních chorob, zajištění větší informovanosti o infekčních onemocnění; navázání kontaktu s uživateli drog a další spolupráce; bezpečí a ochrana klienta; účinná opatření ochrany veřejnosti – public health.

CÍLE TERÉNNÍHO PROGRAMU:

Naplňování strategie Harm Reduction; navázání kontaktu se skrytou populací uživatelů drog – získání nových klientů ke spolupráci; zajištění větší informovanosti o infekčních onemocnění (hepatitidy, HIV atd.); zkvalitnění stávajících služeb; mapování drogové scény; účinné reagování na měnící se situaci na drogové scéně (např. změna lokalit); rozšiřování povědomí o významu terénní práce a Kontaktním centru mezi veřejností; bezpečí a ochrana klienta; účinná opatření ochrany veřejnosti – public health.

Ve městě Postoloprty jsme navázali v roce 2020 na získané zkušenosti a informace z let 2017, 2018 a 2019. V říjnu 2020 jsme byli podpořeni navazující EU výzvou z Operačního programu Zaměstnanost, kdy v rámci projektu byla registrována i skupinová práce s cílovou skupinou.

Do terénního programu vyjžděli vždy dva nebo tři terénní pracovníci dle harmonogramu v pondělí, středu a pátek. Klienti služby si na harmonogram již zvykli, vědí, kde a kdy se terénní pracovníci vyskytují. Došlo k nakontaktování klientů pomocí mobilních telefonů, kdy nám klient předá své telefonní číslo a terénní pracovníci mu při každé příležitosti zavolají a domluví si s ním určitý čas a místo kontaktu. To se při práci s klientelou osvědčilo jako efektivní. Je to pro ně i méně stigmatizující než kontakt předem nedomluvený. V Postoloprtech vidíme jako největší problém zneužívání pervitinu, marihuany a kombinací drog. V roce 2020 se nám podařilo dostat do kontaktu s mnoha uživateli pervitinu, což vidíme jako úspěch. Užívání

pervitinu v Postoloprtech je spíše na uzavřené drogové scéně, ve veřejných prostorech se s ním příliš často nesetkáváme. Naopak marihuanu užívají občané často ve veřejném prostanství.

Terénní pracovníci v lokalitě často provádějí také depistáž nových míst, kde by se mohl vyskytovat infekční materiál a potenciální klienti. Jako „problémovější“ se nám jeví zejména tyto části města – park Bažár, centrum města (zejména Mírové náměstí a zámecký park), autobusové zastávky u Žatecké prodejny, okolí hospody Ředkvička, okolí nádraží ČD (zejména les za ubytovnou), okolí restaurace Koruna, Marxovo náměstí, Březno (objekt cukrovaru a bývalé kasárny), zahrádkářská kolonie u ČOV a cvičiště psů, okolí kotelny na sídlišti Draguš, přemostění řeky Ohře směrem do Března. Nejčastěji se zde setkáváme s naší klientelou a také zde nejčastěji nalézáme poškozený infekční materiál. Jako další velmi rozšířenou návykovou látku můžeme v Postoloprtech označit

alkohol. Alkohol je zde velmi často zneužíván v kombinaci s jinými drogami. V Postoloprtech se s ním setkáváme i ve spojení s bezdomovectvím, kdy poskytujeme základní sociální poradenství, upozorňujeme na nebezpečí zneužívání alkoholu a odkazujeme do ostatních institucí. Bohužel se u klientů závislých na alkoholu moc nedaří pracovat s motivací a posunout je žádoucím směrem. Jako důležité zde vidíme to, že tito lidé vědí, kdo jsme, s čím se na nás mohou obrátit a znají nabídku našich služeb. Lidem bez domova a nízkopříjmovým rodinám byla v roce 2020 distribuována terénními pracovníky potravinová pomoc a základní ošacení. Potravinová pomoc byla z potravinové banky Ústeckého kraje a ošacení z vlastních zdrojů organizace DRUG – OUT Klub z.s. Pro dobře fungující terénní program je důležité, aby terénní pracovníky znala jak cílová skupina, tak i veřejnost v lokalitě, kde je poskytován. Proto se snažíme vést hovory i s veřejností a distribuovat letáky služby. Veřejnost informujeme o tom, kdo jsme, jaká

je ve městě naše základní činnost a s čím se na nás mohou obrátit. Je to také jedna z metod, kterou využíváme pro získání nových klientů, kdy se ptáme, zda nemají ve svém okolí někoho, kdo by potřeboval naši pomoc. V roce 2020 jsme se účastnili jednání Lokálního partnerství, participovali na vzniku Komunitního plánu rozvoje sociálních služeb a prorodinných aktivit v Postoloprtech na období 2018–2022 a také jsme se účastnili pracovních skupin na téma sociálně-patologické jevy a bydlení.

ZHODNOCENÍ VÝVOJE KLIENTELY, POČTU KLIENTŮ A VÝKONŮ

Cíl terénního programu pro drogovou cílovou skupinu považujeme za naplňovaný. Plníme i zakázku ochrany veřejného zdraví Public Health, v rámci tohoto principu bylo v lokalitě odborně zlikvidováno **66** pohozených injekčních stříkaček.

VÝKONY V ROCE 2020 V ČÍSLECH:

Služba	Počet výkonů
Počet vydaných injekčních setů	7583
Počet přijatých injekčních setů	7578
Výměnný program	224
Testy na infekční choroby	9
Zdravotní ošetření	69
Reference do programů substituce	5
Podpůrný rozhovor	478
Edukace (bezpeč. braní, sex, zdrav.)	926
Distribuce HR materiálu	984
Sociální práce	26



AMBULANTNÍ ADIKTOLOGICKÉ SLUŽBY (AAS)

POSLÁNÍ AAS:

Posláním Adiktologických ambulantních služeb je pomoc osobám v tíživé životní situaci s řešením problému s návykovým chováním, snižování negativních důsledků rizikového chování, zajištění jejich fyzické a psychické soběstačnosti pomocí sociálně terapeutické činnosti, s cílem umožnit jim v nejvyšší možné míře zapojení do běžného života bez užívání návykových látek a zprostředkování kontaktu se společenským prostředím, včetně poskytnutí pomoci při uplatňování práv.

CÍLOVÁ SKUPINA AAS:

AAS poskytují služby primárně dospělým osobám ve všech fázích procesu změny. Jsou jimi:

- Uživatelé nelegálních návykových látek a alkoholu v ambulantním

léčebném programu

- Uživatelé opiátů v substitučním buprenorfinovém programu
- Patologičtí hráči nebo osoby s jiným typem nelátkových závislostí
- Klienti ve výkonu a po výkonu trestu
- Abstinující klienti
- Rodiče a blízcí uživatelů návykových látek a patologických hráčů.

CÍLE AAS:

Podpora a motivace klientů ke změně jejich dosavadního životního stylu a snaha o znovuzapojení do běžného života, zlepšení sociálního, zdravotního a psychického stavu osob ohrožených závislostí. Rozvoj a podpora sociálních kompetencí uživatelů služeb.

ZÁSADY:

- Poskytování služeb v souladu se

zákonnými normami ČR, mezinárodními smlouvami a etickými kodexy příslušných profesí

- Pohled na klienta a jeho situaci v rámci bio-psycho-sociálně-spirituálního modelu
- Veřejná přístupnost a snadná dostupnost
- Bezplatnost
- Flexibilita
- Anonymita (pokud si ji klient přeje a situace to umožňuje).

ZÁKLADNÍ POSKYTOVANÉ SLUŽBY:

adiktologická diagnostika a poradenství, psychoterapie, psychiatrická péče, skupinová terapie a poradenství (skupina pro patologické hráče, klienty v substituci, klienty s alkoholovou závislostí, skupina pro rodiče a blízké), odborné sociální poradenství, zajištění laboratorního diagnostického vyšetření, spolupráce s institucemi (lékaři, OSPOD, atd.).

AAS je službou, která vznikla v roce 2014. Za dobu svého působení prošla významným vývojem, a nebylo tomu jinak ani v roce 2020. Tento rok přinesl rozšíření služeb i týmu a v nelehké době pandemie také nové výzvy a nároky na vlastní sebeaktualizaci.

CO TEDY UPLYNULÝ ROK PŘINESL NÁM, CO SE Povedlo?

- V říjnu 2020 jsme jako jedno ze tří zařízení v ČR spustili pilotní projekt Adiktologický multidisciplinární tým v rámci reformy psychiatrie (viz. dále).
- I přes ztížené podmínky se nám povedlo se účastnit potravinové sbírky.
- Absolvovat týmové vzdělávání například v oblasti infekčních nemocí, sexuologie, krátkých intervencí a první pomoci.
- Navázat bližší spolupráci se sociálními kurátory pro dospělé, s PMS, ambulantními psychiatry,

CDZ Ústí nad Labem, s obchodním řetězcem Tesco, firmou Severotisk.

- Otestovat řady klientů na onemocnění COVID-19 (provedeno 109 testů).
- Rozdat stovky ochranných roušek a hygienických přípravků.
- Poznat mezi našimi klienty další spoustu zajímavých lidí a životních osudů, někdy se zdá, že ty jsou rok od roku komplikovanější. Setkáváme se se spoustou klientů s duální diagnózou, kteří nám přináší poznání, že stále je, co se učit. Minulý rok to byly k závislosti přidružené například: poruchy příjmu potravy, psychotická onemocnění, OCD, Tourettův syndrom, poruchy osobnosti, psychosomatické poruchy, HIV, endokarditidy, somatická onemocnění končící amputacemi...

A CO PŘINESL ROK 2020 NAŠIM KLIENTŮM?

V souvislosti s COVID-19 zejména řadu problémů

- například pro klienty v nouzi to v roce 2020 v určitých obdobích znamenalo nemožnost využít pomoci institucí. To se ostatně týkalo všech (azylové domy, pobytové léčby, hospitalizace,...).

...ale také radostí, například:

- ve spolupráci s Housing First Ústí nad Labem se podařilo najít důstojný domov třem našim uzdravujícím se klientům.
- dvěma našim klientkám, svobodným matkám, jsme pomohli získat notebook od nadace Karla Janečka
- čtyři naši klienti s problémem hazardního hraní byli na sklonku roku zařazeni do registru vyloučených hráčů

CO SE TEDY V RÁMCI CÍLOVÉ SKUPINY ZMĚNILO?

- Celkový počet uživatelů služby poklesl (**598 unicitních klientů** v roce 2020 oproti 761 v roce 2019). Příčinou je zejména pokles

klientů ve věznicích z důvodu uzavření věznic externím pracovníkům.

- Poklesly počty mužů využívajících službu (631 vs. 405), počet žen naopak narostl (130 vs. 192). Příčina je opět v uzavřených věznicích, neboť zde pracujeme téměř výhradně s muži.
- Pokles celkového počtu kontaktů s uživateli služby však navzdory zmíněnému faktu nebyl tak razantní. Proběhlo celkem 3231 kontaktů s uživateli služby, což je pouze mírný pokles oproti roku 2019 (o cca 600). Z toho bylo 2734 kontaktů s klienty s adiktologickou poruchou, zbytek byly kontakty s blízkými osobami.
- Průměrný věk klientů je 37,4 let, mírně se meziročně zvýšil (minulý rok cca 36,5let).

VÝKONY V ROCE 2020:

- Nejvyužívanější terapeutickou službou AAS byla, stejně jako

v předchozích letech, individuální psychoterapie a individuální poradenství – společně tyto výkony čítají na 2903 sezení pro 414 klientů.

- Výkon skupinové terapie a poradenství byl realizován 69x pro 48 klientů. Je to přirozeně dané úbytkem realizace skupin v době pandemie i sníženou vůlí některých klientů skupin využívat.
- Výkon sociální práce byl naopak realizován častěji – v roce 2020 to bylo 522 výkonů pro 179 identifikovaných klientů (oproti 386 výkonů pro 172 klientů). Je to dané zvýšeným objemem poskytované sociální práce v období pandemie.
- Výkon krizové intervence byl realizován 170 x, často i pro osoby, které nejsou identifikovanými klienty, proto jej (pouze odhadem) využilo okolo stovky osob. Je to ale téměř třikrát tolik, co minulý rok a nezbyvá než tento fakt vysvětlit kontextem uplynulého období.

- Počet telefonických intervencí stoupl z 1553 (2019) na 1942.
- Služba potravinového servisu se zvýšila dvojnásobně – 295 (vs. 149 ve 2019).
- Korespondenční servis taktéž – 342 intervencí (vs. 175 minulý rok).
- Průměrná doba setrvání klienta ve službě byla v roce 2020 236 dnů, u úspěšně dokončené léčby to bylo 318 dnů (v předchozím roce to bylo 236 dnů a 229 dnů v případě úspěšně ukončené léčby).

Výkon	2020
individuální poradenství a individuální terapie	2903
skupinová terapie	69
informační servis	874
krizová intervence	170
orientační testování na přítomnost NL	388
rodinná terapie, poradenství	158
sociální práce	522
potravinový servis	295
telefonické, písemné a internetové poradenství	1942
vstupní zhodnocení stavu klienta	233
korespondenční práce	342
testování COVID-19	109

Projekt penitenciární péče funguje pod ambulancí od roku 2017. Realizace začala ve VV Litoměřice a od poloviny roku 2019 začala spolupráce s věznicemi Kynšperk nad Ohří, Ostrov a Bělušice, díky čemuž ve sledovaném období prošel dynamickým vývojem. Za druhou polovinu roku 2019 se služba rozvinula do své plné kapacity a ve věznicích rychle našla „své místo“ a úspěšně se zde usadila. Od té doby prošel dynamickým vývojem. V roce 2020 se však penitenciární péči úplně nedařilo – zejména z důvodu toho, že po většinu roku byl vstup do věznic znemožněn externím pracovníkům, což mělo dopad na objem poskytované péče, počet klientů, počet nových klientů a rozhodně také na kontinuitu a tedy v důsledku i kvalitu. V období, kdy spolupráce s věznicemi fungovala, pak pobíhala v následující kvantitě a kvalitě:

- Ve věznici Litoměřice práce probíhala v lednu a únoru kontinuálně ve stabilní kvantitě, individuální sezení bylo realizováno s cca 7 klienty týdně, v tu dobu byly realizovány i dvě skupiny. V březnu již byla služba přerušena. K jejímu obnovení došlo mezi červnem a říjnem, v kontaktu s klientem přes sklo.
- Ve věznici Bělušice práce probíhala první tři měsíce roku kontinuálně ve stabilní kvantitě, individuální sezení bylo realizováno s cca 8 klienty týdně. Od dubna již byla služba přerušena. K jejímu obnovení došlo mezi červnem a zářím, kdy se poskytování na čas vrátilo k normálu, bez skupinových aktivit.
- Ve věznici Ostrov práce probíhala pouze v lednu, únoru a březnu.
- Ve věznici Kynšperk práce také probíhala první tři měsíce standardně, individuální sezení bylo realizováno s cca 6 klienty týdně. K jejímu obnovení došlo pouze mezi zářím a říjnem.

KDYŽ NEBYL OSOBNÍ KONTAKT MOŽNÝ, SNAŽILI JSME SE ZACHOVAT SLUŽBU ALESPŮ V NĚJAKÉ FORMĚ:

- všem stávajícím i novým klientům byla nabídnuta korespondenční forma kontaktu (někdy se s pomocí klíčových pracovníků podařilo umožnit klientům možnost posílat dopisy zdarma skrze email)
- snažili jsme se klienty ve věznicích motivovat a udržet navázané, a tak jsme s pomocí sponzorského daru od firmy Severotisk rozesílali balíčky s časopisy a křížovkami

- s pomocí příspěvku od Ministerstva spravedlnosti jsme mohli klientům ve věznici i příbuzným vězněných osob, poskytnout balíčky s korespondenčními potřebami a pomoci jim tak k vzájemnému kontaktu.
- Službu i nadále rozvíjíme a snažíme se zaměřit zejména na větší zapojení rodinných příslušníků. S očekávaným nárůstem propuštěných klientů také více cílíme na case management, ambulance má nyní sociální pracovníky speciálně na tuto činnost a kapacitní možnost poskytovat case management intenzivní. Nové možnosti se objevují s rozvíjením se multidisciplinárním týmem, jehož součástí je i psychiatrická péče.

CO SE I PŘES ZTÍŽENÉ PODMÍNKY PAVEDLO?

- Dlouhodobě navázaní klienti nás po propuštění kontaktují častěji a dostávají se do postpenitenciární péče...
- ...stejně tak i klienti noví. Ambulantní léčba je více ukládaná soudy i doporučovaná ze strany PMS. Celkový počet klientů v pre-/postpenitenciární péči se meziročně zvýšil více než dvakrát (51 vs. 24 kl.).
- 112 klientům ve výkonu trestu byla poskytnuta nějaká forma individuální péče (poradenství/ terapie) na dohromady 562 sezeních.

V říjnu 2020 zahájil své působení Adiktologický multidisciplinární tým. Jedná se intenzivní formu case managementu pro adiktologické klienty nad 15 let a jejich blízké. Díky finanční podpoře prostřednictvím Ministerstva zdravotnictví z prostředků ESF můžeme nabídnout cílové skupině zdravotní služby, které zajišťují adiktologové, klinický psycholog, psychiatr a zdravotní sestry i sociální služby vedené sociálními pracovníci a pracovníci v sociálních službách. Aktivita s klienty jsou realizovány v prostorách ambulance, nově však i v přirozeném prostředí klienta, nejčastěji v jeho místě bydliště.

Během pilotního projektu chceme ověřit funkčnost intervence týmu k optimální společenské integraci a zdravotního i sociálního zotavení adiktologických pacientů a jejich rodin. S Adiktologickým multi-

disciplinárním týmem plánujeme zintenzivnění spolupráce s dalšími potřebnými službami jak specializovanými, tak i službami v oblasti zaměstnání, vzdělávání, bydlení nebo volnočasových aktivit.

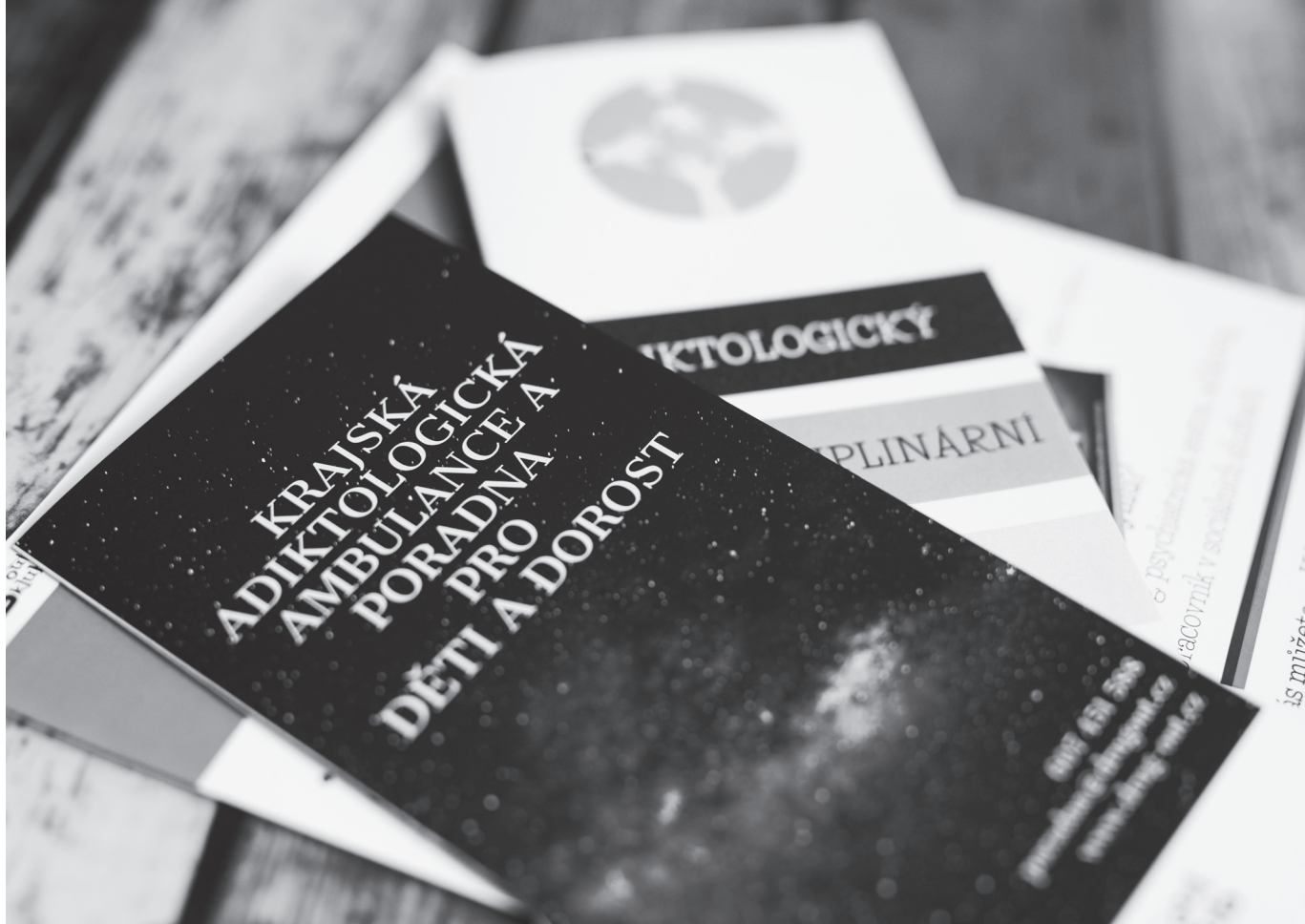
V roce 2020 jsme se zaměřili především na přechod stávajících klientů ambulantních služeb do intenzivního case managementu – osoby starší 15-ti let s adiktologickou poruchou (alkohol, nelegální návykové látky, gambling...); klienty, kteří selhávají v klasické léčbě; osoby s kombinovaným sociálním / zdravotním znevýhodněním; osoby s minimálními nebo žádnými sociálními kontakty; osoby s potřebou intenzivnější podpory vzhledem k aktuálnímu stavu nebo klienty pečující o někoho dalšího v rámci domácnosti. **Od října do prosince 2020 bylo v rámci zdravotní i sociální části projektu podpoře-**

no celkem 53 osob. Do intenzivní podpory v rámci case managementu se nám podařilo zapojit celkem 8 klientů.

Do konce roku 2020 jsme v rámci projektu poskytli celkem **334 výkonů**, z toho:

výkon	2020
individuální poradenství (včetně individuálního poradenství pro rodiče a osoby blízké klientům)	114
individuální psychoterapie	29
informační servis	10
korespondenční práce	21
krizová intervence	13
testování na NL	6
potravinový servis	94
práce s rodinou	8
sociální práce	42
telefonické, písemné a internetové poradenství – anonymní	152
vstupní zhodnocení stavu klienta	15

PROGRAM PODPORY NOVÝCH SLUŽEB V OBLASTI PÉČE POSKYTOVANÉ ADIKTOLOGICKÝM MULTIDISCIPLINÁRNÍM TÝMEM, reg. č. CZ.03.2.63/0.0/0.0/15_039/0008217 byl spolufinancován Evropskou unií.



**KRAJSKÁ
ADIKTOLOGICKÁ
AMBULANCE A
PORADNA
PRO
DĚTI A DOROST**

ADIKTOLOGICKÝ

PLINÁRNÍ

Psychiatrická ambulance
pracovník v sociální oblasti

017 431 266
www.zdravuhypocrite.cz
www.dmgjy.cz

is miřo

KRAJSKÁ ADIKTOLOGICKÁ AMBULANCE A PORADNA PRO DĚTI A DOROST

POSLÁNÍ

Naším posláním je nabídnout a zajistit pomoc dětem a mladistvým, kteří řeší problém s návykovým chováním, včetně pomoci jejich blízkým. Zaměřujeme se na snižování negativních důsledků rizikového chování, zajištění fyzické a psychické soběstačnosti jedinců pomocí sociálně terapeutické činnosti, s cílem umožnit v nejvyšší možné míře zapojení do běžného života bez užívání návykových látek/činnosti a zprostředkování kontaktu se společenským prostředím, včetně poskytnutí pomoci při uplatňování práv. Usilujeme tedy o celkové zvýšení kvality života našich klientů.

ZÁKLADNÍ ČINNOSTI:

- zprostředkování kontaktu se společenským prostředím

- sociálně terapeutická činnost
- pomoc při uplatňování práv, oprávněných zájmů a při obstarávání osobních záležitostí

CÍLE:

- Včasné rozpoznání škodlivého chování.
- Navázání spolupráce s klientem a jeho zákonnými zástupci.
- Navození terapeutického vztahu, který umožní práci na procesu změny.
- Nalezení fungujících intervencí a mechanismů pro to, aby se neprohlubovalo fyzické, psychické a sociální poškození klienta, které je způsobené závislostním chováním.
- Náprava rodinných vzorců chování, která je pro změnu nezbytná.
- Udržení kontaktu v doléčovacím

procesu k udržení změny a stabilizace.

CÍLOVÁ SKUPINA:

- Děti a mladiství ve věku 10–18 včetně, kteří jsou ohroženi/zasaženi látkovou závislostí (alkohol, tabák, nelegální návykové látky, zneužívání léků...)
- Děti a mladiství ve věku 10–18 včetně, kteří jsou ohroženi/zasaženi nelátkovou závislostí (gambling, gaming, nadužívání internetu...)
- Rodiče a blízcí těchto dětí a mladistvých do 18 let včetně

PRIORITY:

- Snižování rizikového chování mezi dětskými a mladistvými uživateli
- Navázání a udržení kontaktu

- s nově příchozími klienty
- Rozšiřování povědomí o službách KAAPDD
- Zprostředkování léčby, prevence relapsu
- Zkvalitnění stávajících služeb
- Spolupráce s dalšími poskytovateli služeb

PRINCIPY:

- Poskytování služeb v souladu s legislativou ČR, mezinárodními smlouvami a etickými kodexy příslušných profesí
- Pohled na klienta a jeho situaci v rámci bio-psycho-socio-spirituálního modelu
- Veřejná přístupnost a snadná dostupnost
- Informovanost o službě
- Bezplatnost
- Anonymita
- Flexibilita
- Dodržování práv a svobod klientů, zachování lidské důstojnosti
- Pomoc vychází z individuálních potřeb jedince
- Aktivizace a podpora rozvoje samostatnosti klientů

- Rovný přístup
- Motivace k takovým činnostem, které nevedou k dlouhodobému setrvání nebo prohlubování nepříznivé sociální situace, posilování sociálního začleňování
- Propojení a návaznost poskytované péče

POSKYTOVANÉ SLUŽBY:

- Adiktologická terapie
- Psychoterapie (rodinná skupinová)
- Poradenství (adiktologické, sociální, zdravotní)
- Psychiatrické vyšetření
- Psychologické vyšetření
- Telefonické a internetové poradenství
- Screeningové testování na přítomnost návykových látek (pouze jako doplněk v péči o klienta, nejedná se o terapeutický nástroj)

VÝVOJ A PŘÍPADNÉ ZMĚNY CÍLOVÉ POPULACE

Ve sledovaném období bylo celkem 71 dětských a mladistvých klientů

v průměrném věku 15,5. Nejmladší klient byl ve věku 11 let, jinak klienti obsáhli všechny věkové kategorie. Nejčastěji užívanou návykovou látkou byla marihuana stejně jako v předchozích letech. Z nelegálních drog se ve větší míře objevuje také užívání pervitinu. Kvůli užívání legálních návykových látek, se na nás obrací nejméně klientů, což i nadále reflektuje celospolečenskou bagatelizaci a toleranci v oblasti užívání alkoholových a tabákových výrobků u dětí a mladistvých.

Kromě toho jsme u klientů zaznamenali experimentování s tanečními drogami, zejména MDMA, těkavými látkami, zneužívání psychiatrické medikace.

Ke konci sledovaného období se na nás začalo obracet více klientů kvůli nadužívání technologií, což reflekтуje zejména pandemickou situaci a s ní spojenou distanční výukou ve školách.

Věk klienta	do 15 let	15–18 let
Počet klientů (počet osob s adiktologickou poruchou)	7	64
<ul style="list-style-type: none"> • z toho dívek 	2	24
<ul style="list-style-type: none"> • z toho závislost na kyberprostoru 	3	4
<ul style="list-style-type: none"> • z toho injekčních uživatelů drog 		1
<ul style="list-style-type: none"> • z toho se základní drogou benzodiazepiny 		1
<ul style="list-style-type: none"> • z toho se základní drogou pervitin 		14
<ul style="list-style-type: none"> • z toho se základní drogou kanabinoidy 	2	35
<ul style="list-style-type: none"> • z toho se základní drogou těkavé látky 		1
<ul style="list-style-type: none"> • z toho se základní drogou nikotin 	2	6
<ul style="list-style-type: none"> • z toho se základní drogou alkohol 		2
<ul style="list-style-type: none"> • z toho hlášení do Národního registru léčby uživatelů drog 	7	64
Průměrný věk klienta		15,5
Počet kontaktů celkem		1170
Počet osob bez adiktologické poruchy (rodina, osoby blízké klientovi)		106

Vzhledem k vzniklé pandemii se naše služby musely této situaci přizpůsobit. Především v začátcích pandemie musely být služby značně omezeny. I přesto počet většiny výkonů neklesl. Individuálních terapií či poradenství bylo realizováno celkem 598x. V reakci na doporučení vlády z března 2020 byla práce s klientem přenesena do online prostoru, popřípadě na kontakt po telefonu/internetu. Ve standardním režimu začaly být služby poskytovány až od 25.5.2020. Nicméně díky této zkušenosti, jsme začali více využívat možností online prostoru v případech, kdy se klient nemůže dostavit osobně (karanténa, nemoc apod.).

I v tomto období jsme v rámci péče o klienty zapojovali rodiny, popřípadě blízké osoby. V této oblasti se oproti loňskému roku objevuje značný nárůst, a to především v poskytování poradenství rodině či rodinné terapii, které se uskutečnily celkem 568x. Pro rodiče a blízké klientovi je nabízena také služba individuálního

poradenství, která ve sledovaném roce proběhla 272x. Rodiny, popřípadě blízké osoby měly také možnost navštívit skupinu, která se uskutečnila ve 43 případech.

Další pozorovaný nárůst byl u poskytování sociální práce, která byla potřeba ve 300 případech, což je více než dvojnásobek oproti loňskému roku. Zde se nejvíce promítala situace způsobená pandemií. S klienty jsme řešili například hledání nového bydlení, práce apod. Další dvojnásobný nárůst spojený s pandemicou situací se projevil u intervencí poskytovaných po telefonu, se kterými souvisí také nárůst poskytovaného informačního servisu.

Někteří klienti se nachází v tíživé finanční situaci a díky zapojení našeho zařízení do akce Sběrka potravin jim můžeme poskytnout potravinový servis. Ve sledovaném období se tato služba poskytla celkem 100x.

Služba	Počet výkonů
Vstupní zhodnocení stavu klienta	183/60 min.
Individuální terapie, poradenství	598/60 min.
Sociální práce	300/30 min.
Rodinná terapie, poradenství	568/60 min
Rodičovská skupina	46/120 min
Krizová intervence	76 intervencí
Psychiatrické vyšetření	43/60 min.
Informační servis	910 intervencí
Distribuce harm-reduction materiálu	5 intervencí
Potravinový servis	100 intervencí
Testy na přítomnost NL	83 počet provedených testů
individuální poradenství pro rodiče a osoby blízké klientem	272
Test covid	7



POSLÁNÍ:

Posláním poradny je zajistit osobám fyzickou a psychickou soběstačnost pomocí sociálně poradenské činnosti, s cílem umožnit jim v nejvyšší možné míře zapojení do běžného života bez užívání návykových látek a zprostředkování kontaktu se společenským prostředím, včetně poskytnutí pomoci při uplatňování práv.

CÍLE PORADNY:

Cílem poradny je poskytnutí odborných informací a podpory rodinným příslušníkům s cílem získat dítě ohrožené závislostí do adiktologické péče, stejně tak získání do odborné péče dospělé osoby ohrožené závislostí.

DÍLČÍ CÍLE PROJEKTU:

- Zvýšit informovanost ohrožené veřejnosti o možnostech prevence patologických jevů;
- Přispět k pocitu bezpečí obyvatel města Varnsdorf;
- Posílení spolupráce s navazujícími organizacemi za účelem upevnění pozitivní změny klienta.

ZÁSADY

Individuální přístup, veřejný přístup, bezplatnost, flexibilita, dodržování práv klienta, respektování volby klienta, aktivizace klienta, podpora klienta k odpovědnosti za sebe sama.

Naše služby byly v roce 2020 poskytovány osobám nad 15 let ohrožených závislostí nebo osobám

závislým na návykových látkách, dále osobám blízkým (rodiče, děti nebo sourozenci) uživatelů návykových látek a osob ohrožených závislostním chováním. Jedná se zejména o uživatele nelegálních návykových látek (THC, pervitinu i opioidů), uživatele alkoholu a osoby s problémem patologického hráčství. **Počet unicitních klientů byl 105** (45 mužů a 60 žen). Průměrný věk byl 41 let.

Bylo poskytováno **individuální poradenství (1235x)**, dále **poradenství pro rodiče a osoby blízké klientům (103x)**, informační servis (900 x) např. bezpečné užívání, bezpečný sex, možnosti léčby, zdravotní a sociálně-právní oblast, klientům byly poskytnuty **krizové intervence (14x)**, **orientační testování na přítomnost návykových látek (286x)**, potravinový servis. V souvislosti s probíhající pandemií COVID – 19 se **výrazně**

navýšilo telefonické poradenství (2106 x). Zapojili jsme se také do testování na přítomnost COVID-19 (65x). Významnou část představuje odborné sociální poradenství (528x). S klienty jsme řešili jejich současnou životní situaci – sociální práce např. komunikace se soudem, s úřadem práce, s probační a mediační službou, řešili jsme s klienty jejich oddlužení, dědictví, pomáhali jsme řešit problémy s různými subjekty např. pojišťovnami, dodavateli energií, s opatrovnici, s lékaři, spolupracovali jsme s odborem sociálních věcí OSPOD. Pro 4 matky samoživitelky se nám podařilo zajistit notebooky z Nadačního fondu Karla Janečka. Zajišťovali jsme terénní formu práce např.: doprovod při nakupování, doprovod do pojišťoven a na ÚP. Vyhledávali jsme klienty v terénu – SVL. Zajišťovali jsme i další služby např.: zprostředkování nástupu do psychiatrické nemocnice, vyhledávali jsme vhodné psychiatry pro klienty, komunikovali jsme s výchovnými ústav, diagnostickými ústav a SVP Jiříkov. Dále jsme pomáhali klientům s hledáním zaměstnání a s doučováním dětí.

Výkon

2020

individuální poradenství a individuální terapie	1 235
individuální poradenství pro rodiče a blízké klientům	103
informační servis	900
krizová intervence	14
orientační testování na přítomnost NL	286
práce s rodinou	73
sociální práce	528
telefonické, písemné a internetové poradenství	2 106
vstupní zhodnocení stavu klienta	30
testování COVID-19	65

CELKOVÉ NÁKLADY JEDNOTLIVÝCH SLUŽEB V ROCE 2020:

KONTAKTNÍ CENTRUM PRO DROGOVĚ ZÁVISLÉ

Přehled o finančních prostředcích
získaných na realizaci projektu
v roce 2020

RVKPP	2 149 945,70 Kč
Ústecký kraj	2 168 751,00 Kč
Prostředky EU	824 257,63 Kč
Město Ústí nad Labem	354 649,00 Kč
Vlastní středisko	49 436,88 Kč
Zdroje financování celkem	5 547 040,21 Kč

TERÉNNÍ PROGRAM

Přehled o finančních prostředcích
získaných na realizaci projektu
v roce 2020

RVKPP	1 050 617,90 Kč
Ústecký kraj	3 336 830,00 Kč
Město Ústí nad Labem	348 496,00 Kč
Město Trmice	60 000 Kč
Vlastní středisko	8 186,36 Kč
Zdroje financování celkem	4 804 130,26 Kč

TERÉNNÍ PROGRAM POSTOLOPRTY

Přehled o finančních prostředcích
získaných na realizaci projektu
v roce 2020

Prostředky EU	1 102 982,00 Kč
Město Postoloprty	35 000,00 Kč
Zdroje financování celkem	1 137 982,00 Kč

AMBULANTNÍ ADIKTOLOGICKÉ SLUŽBY

Přehled o finančních prostředcích
získaných na realizaci projektu
v roce 2020

RVKPP	1 663 118,75 Kč
MS	121 201,00 Kč
Ústecký kraj	1 337 910,00 Kč
Město Ústí nad Labem	100 401,00 Kč
Prostředky EU	1 897 949,37 Kč
Zdroje financování celkem	5 120 580,12 Kč

PORADNA PRO ZÁVISLOSTI VARNSDORF

Přehled o finančních prostředcích
získaných na realizaci projektu
v roce 2020

Prostředky EU	1 571 585,62 Kč
Zdroje financování celkem	1 571 585,62 Kč

KRAJSKÁ ADIKTOLOGICKÁ AMBULANCE A PORADNA PRO DĚTI A DOROST

Přehled o finančních prostředcích
získaných na realizaci projektu
v roce 2020

RVKPP	659 000,00 Kč
Ústecký kraj	1 523 850,00 Kč
Město Ústí nad Labem	77 042,00 Kč
Vlastní středisko	8 384,12 Kč
Zdroje financování celkem	2 268 276,12 Kč

ADIKTOLOGICKÝ MULTIDISCIPLINÁRNÍ TÝM

Přehled o finančních prostředcích
získaných na realizaci projektu
v roce 2020

MZ	812 698 Kč
Zdroje financování celkem	812 698 Kč

KONTAKTY & ORGANIZAČNÍ STRUKTURA

Kontaktní centrum pro drogově závislé

+420 417 539 367
420 606 192 706
drugout@volny.cz

Terénní program Ústecko

+420 728 304 461
+420 723 028 809
drugout@volny.cz

Terénní program v Postoloprtech

+420 475 210 626
+420 607 332 193
drugout@volny.cz

Ambulantní adiktologické služby

+420 720 347 918
+420 722 145 665
ambulance@drugout.cz

Krajská adiktologická ambulance a poradna pro děti a dorost

+420 607 451 588
poradna@drugout.cz

Poradna pro závislosti Varnsdorf

+420 778 506 392
poradna.varnsdorf@drugout.cz
Poštovní 1254, 407 47 Varnsdorf



Mgr. Radka Koblížková – vedoucí Kontaktního centra pro drogově závislé a vedoucí Terénního programu Ústecko



Bc. Tomáš Balek – vedoucí Terénního programu Postoloprty



Mgr. et Bc. Ilona Šulcová – vedoucí Ambulantních adiktologických služeb, Krajské adiktologické ambulance a poradna pro děti a dorost a Poradny pro závislosti Varnsdorf

Název

DRUG – OUT Klub, z.s.

Sídlo

Velká Hradební 13/47

Ústí nad Labem

400 01

Telefon

475 210 626

417 539 367

E-mail

drugout@volny.cz

URL

www.drug-out.cz

Registrace:

U Krajského soudu

v Ústí nad Labem 1.1.2014

L 1844

Číslo účtu

3601493/0300

Statutární zástupce organizace:

MUDr. Zdeňka Staňková

Vedení sociálních služeb:

Mgr. Radka Koblížková

Mgr. Ilona Šulcová

Bc. Tomáš Balek

ORGANIZAČNÍ STRUKTURA

Statutární zástupce



Výbor DRUG-OUT Klub, z. s.



Odborný ředitel služeb
a programů



Vedoucí Terénního programu

Vedoucí Kontaktního centra
pro drogově závislé

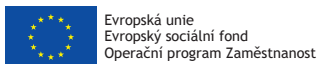
Vedoucí Terénního
programu Postoloprty

Vedoucí Ambulantních
adiktologických služeb

Vedoucí Krajské adiktologické
ambulance a poradny pro děti a dorost

Vedoucí Poradny
pro závislosti Varnsdorf

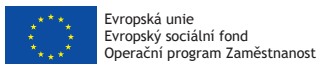
Program podpory nových služeb
v oblasti péče poskytované adiktolo-
gickým multidisciplinárním týmem
je financován:



registrační číslo projektu:
CZ.03.2.63/0.0/0.0/15_039/0008217

—

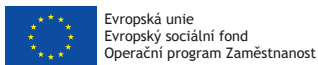
Program Postoloprty
je financován:



registrační číslo projektu:
CZ.03.2.60/0.0/0.0/16_052/0007460

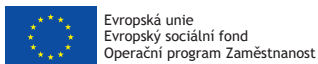
—

Program adiktologické
služby – ITI je financován:



registrační číslo projektu:
CZ.03.2.60/0.0/0.0/16_048/0007494

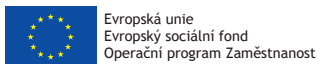
Poradna pro závislosti Varnsdorf
je financována:



registrační číslo projektu:
CZ.03.2.60/0.0/0.0/16_052/0008116

—

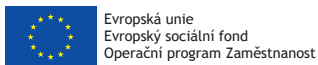
Kontaktní centrum pro drogově
závislé je spolufinancováno:



registrační číslo projektu:
CZ.03.2.60/0.0/0.0/16_048/0010275

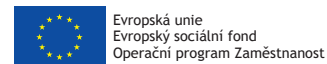
—

Terénní program v Postoloprtech 2
je financován:



registrační číslo projektu:
CZ.03.2.60/0.0/0.0/16_052/0016463

Terénní program
je spolufinancován



registrační číslo projektu:
CZ.03.2.60/0.0/0.0/15_005/0005703

Úřad vlády České republiky



MINISTERSTVO ZDRAVOTNICTVÍ
ČESKÉ REPUBLIKY

JUSTICE.CZ



www.usl-lab-labem.cz



